

Suzanne Bassie - Jonker  
Jacqueline Sinke



In het spoor van

**SLAK** 

In het spoor van

**SLAK** 

## Colofon

“In het spoor van SLAK” is mogelijk gemaakt door alle betrokken deelnemers van de sociale teams, die zich dagelijks inzetten voor een Sociaal Leefbaar Actieve Kern.

**Fotografie** Jacqueline Sinke

**Tekst** Suzanne Bassie-Jonker

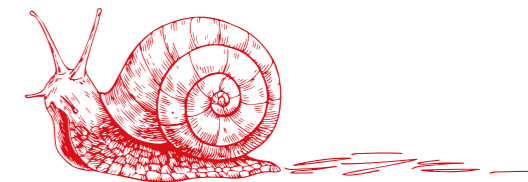
**Bedenkers** Mourijn van 't Hof en Ingrid Brilleman

**Lay-out** VOICI Vormgeving

Uitgave: april 2020

# Inhoudsopgave

In het spoor van SLAK .....	5
Klusteam en telefooncirkel .....	7
Resto VanHarte .....	9
Digitale inloop Rilland .....	11
Kledingbank Zeeland .....	13
Ontmoetingshof in Yerseke .....	15
Mama Cafés .....	17
Reimerswol .....	19
Dagbesteding Ter Weel .....	21
Handje Extra .....	23
Zorg van harte .....	25
Sport & Bewegen .....	27
Bankjes van Waarde .....	29
Dichter bij de kern .....	31
Jeugd- en jongerenwerk .....	33
Kind, Kerk, Echtscheiding .....	35
Reimerswork .....	37
SLAK (Sociaal Leefbaar Actieve Kern) .....	39







Suzanne Bassie-Jonker

Jacqueline Sinke

## In het spoor van SLAK

Elkaar ontmoeten, samenwerkingsverbanden leggen, verbindingen maken, innovatie toepassen en plannen uitvoeren. Dat is waar SLAK om draait.

Als we iets willen veranderen of tot stand willen brengen, gaan we vaak eerst aan de slag met beleidsstukken. Hierin wordt al snel gesproken over inclusie, voorliggende voorzieningen, participatiemaatschappij, eigen verantwoordelijkheid en sociale cohesie. Termen die makkelijk lijken op papier, maar in de praktijk ongrijpbaar zijn. Want hoe kom je uiteindelijk tot die participatiemaatschappij, sociale cohesie en eigen verantwoordelijkheid?

Ingrid Brilleman, beleidsmedewerker bij de gemeente Reimerswaal, besloot dat een andere manier van werken nodig was. Geen lange beleidsstukken meer, bedacht in een vergaderkamer, maar gewoon met de voeten in de klei aan de slag. En geen verdeling meer tussen verschillende leeftijdsgroepen, maar iedereen met elkaar verbinden, van jong tot oud.

In de kernen Rilland, Krabbendijke, Yerseke, Hansweert, Kruiningen en Waarde werden in 2015 sociale teams opgericht. Sociale teams worden gevormd door diverse partners, zoals scholen, (thuis) zorgorganisaties, woningcorporaties en lokale ondernemers, maar ook door kerken, verenigingen en andere betrokken inwoners.

Een sociaal team komt eens in de zes weken samen en met elkaar wordt gekeken naar de leefbaarheid in een kern: welke vragen spelen er op het dorp, welke behoeften zijn er en hoe kunnen we met elkaar een positieve bijdrage leveren? De ideeën die voorbij komen, worden meteen opgepakt door middel van een simpele werkwijze die de naam SLAK heeft gekregen: Sociaal Leefbaar Actieve Kern.

Door de jaren heen heeft SLAK een spoor achtergelaten van mooie en inspirerende initiatieven, bedacht en uitgevoerd door deelnemers van de sociale teams. Deze initiatieven zijn door Suzanne en Jacqueline vastgelegd in de verhalenreeks 'In het spoor van SLAK'.

Veel leesplezier toegewenst!



Theo van de Linde,  
Forra Beeke en Wim Beeke

Het is ontzettend mooi  
dat we op deze manier  
mensen kunnen helpen!

## Klusteam en telefooncirkel

In 2015 werd de bouw van De nieuwe Vliedberg afgerond en konden bewoners van de “oude” Vliedberg hun intrek nemen. Dat dit voor een aantal mensen niet zo makkelijk was, bleek uit gesprekken die Forra Beeke voerde met de bewoners: ‘Sommige mensen zagen ontzettend op tegen de verhuizing, wegens fysieke beperkingen of de afwezigheid van een ondersteunend netwerk.’

Toen Forra deze verhalen meenam naar huis, besloot haar man Wim dat het tijd was voor actie: ‘We brachten een team van mannen en vrouwen bij elkaar en samen hebben we een verhuisplan gemaakt. Iedereen wist wat zijn of haar taak was. Daardoor verliep de verhuizing vlekkeloos.’

De geholpen bewoners waren zo dankbaar, dat ze het verhuisteam trakteerden op een etentje. Tijdens dit etentje kwam ter sprake dat nog veel kleine klusjes gedaan moesten worden. Echter waren bewoners niet meer zelf in staat deze klusjes uit te voeren. Toen is het idee voor Klusteam Rilland geboren.

Klusteam Rilland bestaat op dit moment uit tien mannen en vier vrouwen, elk met hun eigen specialiteit. Het Klusteam biedt ondersteuning aan volwassenen in Rilland, die niet in staat zijn bepaalde klussen zelfstandig uit te voeren. Daarnaast voert het team klusactiviteiten uit die bijdragen aan de leefbaarheid van Rilland, zoals “Rilland Samen Zomerklaar”.

Het Klusteam biedt zijn diensten kosteloos aan, mede dankzij subsidies. Theo vertelt: ‘Jaarlijks worden wij financieel ondersteund door de gemeente Reimerswaal en in 2018 werden wij door Beveland Wonen in staat gesteld gereedschap aan te schaffen. Hierdoor kunnen we onze klussen kosteloos aanbieden.’

Inmiddels weten Rillanders het Klusteam goed te vinden. In 2017 waren er nog maar 31 aanvragen, in 2018 steeg dit aantal naar ongeveer 100. ‘Het is ontzettend mooi dat we op deze manier mensen kunnen helpen!’ zegt Theo enthousiast.

Naast Klusteam Rilland is een aantal jaar geleden ook de telefooncirkel in het leven geroepen. Forra vertelt: ‘Elke ochtend gaat de telefooncirkel rond. Op dit moment bellen vier deelnemers elkaar. Neemt een van de deelnemers niet op? Dan worden wij gebeld en gaan we een kijkje nemen. Gelukkig is er tot nu toe nog niks ernstigs gebeurd, maar het is een fijn moment van controle.’

Het Klusteam en de telefooncirkel leveren een grote bijdrage aan de leefbaarheid van Rilland. Niet alleen de mensen die wat extra ondersteuning kunnen gebruiken zijn hierbij gebaat. Ook het team heeft zich gevormd tot een hechte groep: ‘Een aantal keer per jaar komen we samen en blikken we trots terug. We hebben een bijzondere band opgebouwd!’



**Marcella de Vlieger**



Elke avond maken we lange tafels, zodat niemand alleen hoeft te zitten.



## Resto VanHarte

Eten verbindt, ook in Reimerswaal. Dat is heel duidelijk te zien tijdens de Resto VanHarte diners in Yerseke en Krabbendijke. Marcella de Vlieger is regiomanager voor Resto VanHarte Zeeland.

Resto VanHarte is een landelijke organisatie die staat voor ontmoeting en gelijkheid. In verschillende dorpen en steden organiseert Resto VanHarte gezonde maaltijden waar iedereen welkom is. Vanaf 2010 is Resto VanHarte al actief in Middelburg en in 2015 kwam hier ook Yerseke bij.

Marcella vertelt: 'Wij organiseerden met Verwenzorg Zeeland een verwenzorgdiner voor GGZ cliënten en kwamen op die manier in contact met de gemeente Reimerswaal. Zij zagen kansen en wilden graag een pilot met ons draaien in Yerseke.'

De gemeente en Resto VanHarte gingen op zoek naar een geschikte locatie. Die werd gevonden in Moerzicht. Ook startte Marcella een zoekactie naar vrijwilligers.

Deze actie duurde niet lang. In een mum van tijd had Marcella een team bij elkaar: 'Via Reimerswaal voor Elkaar plaatste ik vrijwilligersvacatures, maar ook via via kreeg ik veel positieve reacties.'

In april 2015 was het eindelijk zover en werd het eerste Resto VanHarte diner georganiseerd. Dit bleek een daverend succes. 'Vanaf het eerste moment stroomden de aanmeldingen binnen. We kunnen ongeveer 70 personen ontvangen en binnen twee uur

waren deze plaatsen allemaal gereserveerd. We besloten daarna meteen om de maaltijden maandelijks aan te bieden', vertelt Marcella enthousiast.

En daar bleef het niet bij. In september 2018 werd het eerste Resto VanHarte diner in Krabbendijke georganiseerd en ook daar weten steeds meer bewoners van Reimerswaal het Resto te vinden. 'Het is zo mooi om elke keer weer blijte gasten en vrijwilligers te zien!'

Ontmoeting, verbinding en gelijkheid zijn duidelijk terug te zien tijdens de avonden in Yerseke en Krabbendijke: 'Onze gasten komen overal vandaan. Ze komen in groepjes, rijden met elkaar mee of laten zich brengen. Elke avond maken we lange tafels, zodat niemand alleen hoeft te zitten. De maaltijd is slechts een middel om mensen bij elkaar te brengen.'

Tijdens elk diner staat een thema centraal. Soms is dit een muzikaal optreden, maar Resto VanHarte is ook een platform voor andere organisaties die zich tijdens het diner willen presenteren. Gasten blijven op die manier op de hoogte van het aanbod in de gemeente Reimerswaal.

Marcella is ontzettend blij met de resultaten die ze ziet: 'Er ontstaan hele mooie contacten tussen de gasten, de vrijwilligers en andere betrokken organisaties. En dat is waar we het allemaal voor doen!'



## Digitale inloop Rilland

Ongeveer vijf jaar geleden deelde Willem van Zon een idee met sociaal team Rilland. Hij had gezien dat in grote steden in Zeeland digitale inlopen werden georganiseerd en wilde dit ook een kans geven in Rilland. Samen met onder andere de gemeente Reimerswaal en Zorggroep Ter Weel ging hij met dit idee aan de slag.

**Willem van Zon** In memoriam



De digitale inloop is een laagdrempelige plaats geworden waar inwoners terecht kunnen met al hun vragen of problemen.

De eerste digitale inlopen werden georganiseerd in samenwerking met Scalda. Wekelijks waren studenten aanwezig in De nieuwe Vliedberg om mensen te helpen met al hun digitale vragen. Dat hier behoefte aan was, bleek uit het aantal bezoekers. Inwoners

van Rilland kwamen wekelijks naar De nieuwe Vliedberg, met hun laptop of tablet onder de arm. Vooral vragen over internetbankieren, e-mails versturen, WhatsApp en DigiD werden veel gesteld. Na een half jaar stopte de samenwerking met Scalda en werd gezocht naar andere mogelijkheden. In deze periode ging het project van De Zeeuwse Huiskamer van start en werd Daniëlle Teclegiorgis ingehuurd als digitaal professional. De digitale inloop kreeg hiermee een tweede kans.

Sinds die tijd zijn veel Rillanders geholpen. Daarom hebben de gemeente Reimerswaal, Zorggroep Ter Weel, Beveland Wonen en Vrienden van de Vliedberg vorig jaar een financiële bijdrage geleverd toen het project van de Zeeuwse Huiskamer werd afgerond. Nu wordt de digitale inloop twee keer per maand georganiseerd en sluiten een keer per maand de gemeente, politie en Beveland Wonen aan.

Hierdoor is de digitale inloop een laagdrempelige plaats geworden waar inwoners terecht kunnen met al hun vragen of problemen.

En dat is waar Willem het voor doet: ervoor zorgen dat inwoners van Rilland altijd hulp kunnen krijgen als ze het nodig hebben.



# Kledingbank Zeeland

Tijdens sociaal team Yerseke ontstond het idee om Kledingbank Zeeland uit te nodigen in Reimerswaal. Kledingbank Zeeland is een non-profit organisatie die gratis kleding verstrekt aan mensen die het zelf niet kunnen betalen.

In het najaar van 2015 verhuisde Kledingbank Zeeland voor een aantal dagen haar voorraad en winkel naar Rilland en kregen ongeveer 135 inwoners van de gemeente Reimerswaal een nieuwe garderobe aangeboden.

Marisca van der Rande is teamleider van het sorteercentrum in Middelburg en zij ziet positieve resultaten van een mobiel uitgiftecentrum: 'Als inwoners van Reimerswaal leven van een minimum inkomen, krijgen zij via de afdeling Werk, Inkomen en Zorg (WIZ) van GR de Bevelanden een persoonlijke uitnodiging om gebruik te maken van onze diensten. Wij zien echter dat het voor veel mensen lastig is om vanuit Reimerswaal naar onze winkel in Middelburg te reizen. Samen met de gemeente Reimerswaal wilden we deze drempel wegnemen.'

Zo gezegd, zo gedaan. Inmiddels heeft Kledingbank Zeeland haar winkel voor een aantal dagen opgebouwd in Rilland, Yerseke en Kruiningen. En daar blijft het niet bij. 'Elk bezoek is een feestje', vertelt Marisca. 'We krijgen ontzettend veel hulp van de gemeente,

## Marisca van der Rande

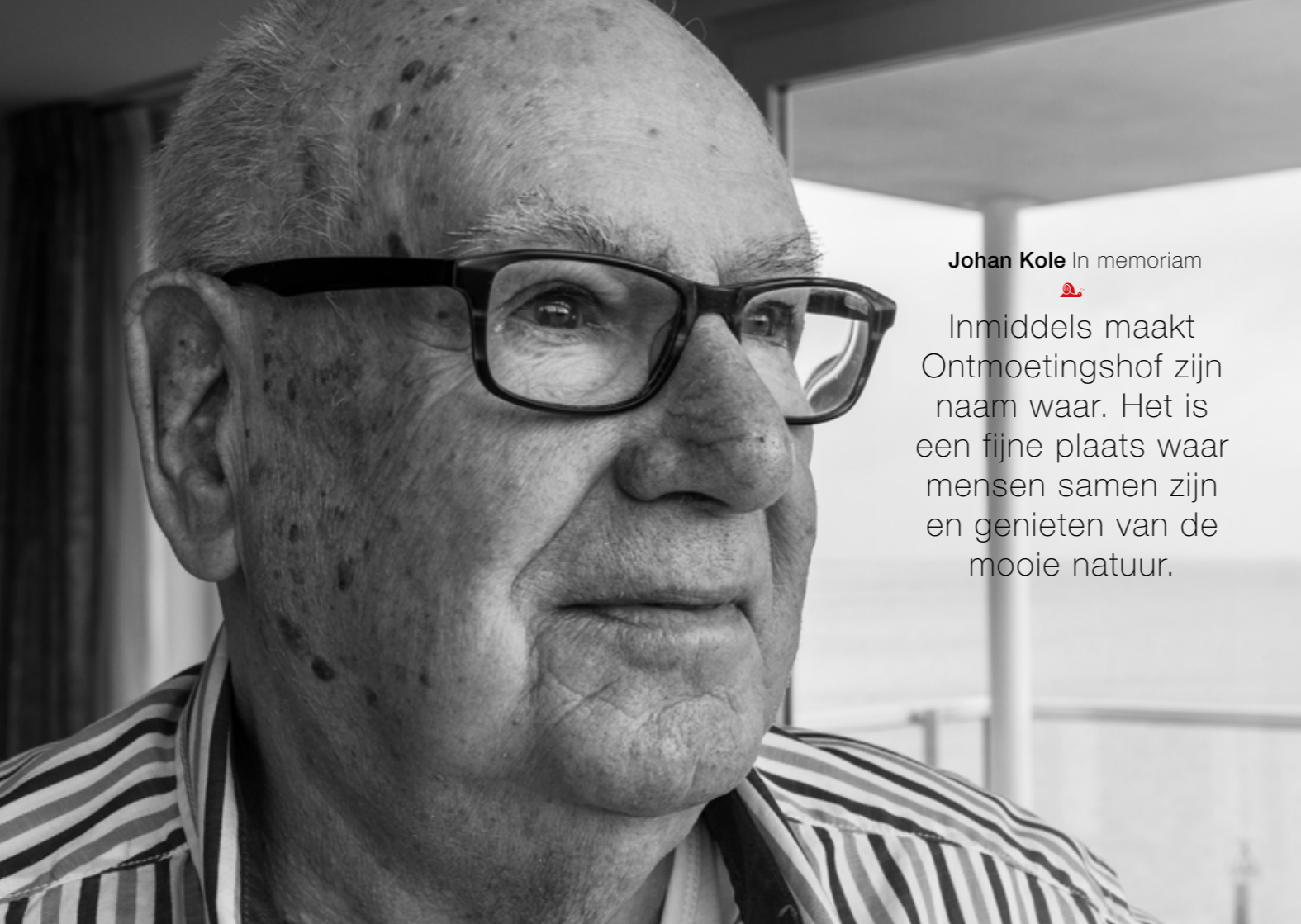


We krijgen ontzettend veel hulp van de gemeente, maar ook van lokale ondernemers. Iedereen wil een steentje bijdragen.

maar ook van lokale ondernemers. Iedereen wil een steentje bijdragen. Het is echt Reimerswaal voor elkaar. En dat zorgt er niet alleen voor dat onze klanten een prettige ervaring hebben, maar ook dat onze vrijwilligers blij naar huis gaan.' En dat is fijn. Want Kledingbank Zeeland draait volledig op vrijwilligers, die zich elke dag inzetten voor de winkel en het sorteercentrum.

In de toekomst hoopt Kledingbank Zeeland nog meer te mogen groeien, zodat uiteindelijk iedereen in de provincie ondersteuning kan krijgen als dat nodig is. Wilt u zelf ook helpen? Dan kunt u verschillende soorten artikelen doneren. Kijk op [www.kledingbank-zeeland.nl](http://www.kledingbank-zeeland.nl) voor meer informatie.





**Johan Kole** In memoriam



Inmiddels maakt Ontmoetingshof zijn naam waar. Het is een fijne plaats waar mensen samen zijn en genieten van de mooie natuur.

## Ontmoetingshof in Yerseke

Ongeveer vier jaar geleden liep Johan Kole rond met ideeën voor een mooie, kleurrijke beleefstuin gelegen achter verzorgingscentrum Moerzicht.

‘Mijn echtgenote woonde op de kleinschalige afdeling van Moerzicht en het uitzicht was erg treurig. Mensen keken de hele dag uit op een grijs plein, waar meer auto’s stonden dan bomen en planten. Daar wilde ik iets aan veranderen. En als je iets voor elkaar wil krijgen, dan moet je zelf initiatief tonen’, vertelt Johan.

In de weken die volgden, ging hij op onderzoek uit. Hij wilde zijn plannen graag beeldend overbrengen en daarom liet Johan een tuinontwerp maken. Vervolgens sprak hij met Zorggroep Ter Weel en Beveland Wonen, maar ging hij ook langs bij de veiligheidsregio en de Vereniging van Eigenaren.

Iedereen was erg enthousiast over zijn ideeën. Echter er moesten een aantal zaken verder uitgewerkt worden, zoals de financiering voor de aanleg van de tuin. Daarom presenteerde Johan zijn plannen aan het sociaal team Yerseke. Tijdens de vergadering werd meteen een werkgroep in het leven geroepen, die actief aan de slag ging met de

vervolgstappen. Johan moest hier in het begin even aan wennen: ‘Ik was al weken bezig met het verder uitwerken van mijn ideeën en opeens waren hier meerdere mensen bij betrokken. Dit vond ik best even lastig. Maar de werkgroep zorgde ervoor dat ik betrokken bleef bij het proces en dat ik mocht meedenken in belangrijke besluiten.’

De tuin werd uiteindelijk gefinancierd door diverse subsidies en aangelegd door hovenier Florall. Op woensdag 7 maart 2018 werd de tuin feestelijk geopend en onthulde Johan de naam van de tuin: ‘In de weken voorafgaand aan de opening mochten mensen meedenken over een naam voor de tuin. Ik mocht plaatsnemen in de jury en uiteindelijk hebben wij de mooiste naam gekozen: Ontmoetingshof.’

Inmiddels maakt Ontmoetingshof zijn naam waar. Het is een fijne plaats waar mensen samen zijn en genieten van de mooie natuur. In de moestuin verbouwen kinderen van de basisscholen hun eigen groenten en ook de lokale konijnen genieten hier ontzettend van! Johan is heel tevreden en heeft bewezen dat het nemen van eigen initiatief kan leiden tot de mooiste resultaten.



## Mama Cafés

Hoe ga ik om met slaapproblemen? Wat is de beste manier om mijn kindje te dragen? Wat is de meest gezonde voeding voor mijn peuter?

Dit zijn allemaal vragen die nieuwe moeders zichzelf stellen tijdens de opvoeding. In 2015 nam een moeder uit Rilland het initiatief een Mama Café op te starten. Een plaats waar moeders terecht kunnen met al hun vragen en waar ze ervaringen met elkaar kunnen delen.

In 2018 werd Jessica Stols (jeugd- en jongerenwerker bij gemeente Reimerswaal) betrokken bij de organisatie van het Mama Café. Zij is vervolgens op zoek gegaan naar nog enthousiaste moeders.

‘We zijn gestart in Rilland, maar inmiddels komen moeders ook samen in Kruiningen, Yerseke en Krabbendijke én starten we in 2020 met een Mama Café in Waarde. Hierdoor wordt bijna elke week een Mama Café georganiseerd in Reimerswaal. Ik ondersteun moeders bij de organisatie van de Mama Cafés, bijvoorbeeld door vanuit de gemeente bekendheid te geven aan deze initiatieven. De inhoud van een Mama Café wordt echter bepaald door de moeders zelf.’

Wendy en Miranda zijn twee moeders die het Mama Café in Kruiningen organiseren: ‘Met elkaar maken we een programmering. Regelmatig nodigen we een professional uit, die meer komt vertellen

over een bepaald thema. Maar we ondernemen ook andere activiteiten. Zo hebben we een bezoek gebracht aan Camping Den Inkel en gaan we soms creatief aan de slag.’

Jessica ziet mooie dingen gebeuren door het bestaan van de Mama Cafés: ‘Er ontstaat steeds meer uitwisseling tussen de verschillende Mama Cafés. Moeders bezoeken niet alleen de bijeenkomsten op hun eigen dorp, maar gaan ook langs bij andere dorpen.

Doordat de organisatie bij de moeders zelf ligt, zijn de thema’s vraaggericht. Alles is bespreekbaar en dat is fijn. Want juist daardoor kunnen we elkaar echt verder helpen.’

**Jessica Stols, Wendy van de Griek,  
Miranda Geluk**



Alles is bespreekbaar  
en dat is fijn.

Want juist daardoor  
kunnen we elkaar echt  
verder helpen.





## Reimerswol

Eens in de twee weken komt een groep van ongeveer vijftien dames bij elkaar in Ter Weel Krabbendijke. Samen breien zij producten voor hét modemerke van Reimerswaal: Reimerswol. Een initiatief dat is ontstaan in sociaal team Krabbendijke.

**Carina Niewenhuijse en Adri Kriekaard**



Op dit moment werken we samen met het Calvijn College en leren we de basistechnieken aan jonge studenten.

Elk seizoen maken de breisters verschillende producten, zoals sjaals, sokken en dekens. Zodra het product klaar is, krijgt het een kaartje mee met het adres van de maker. De producten worden verkocht bij lokale ondernemers, zoals 't Wienckeltje, het Melkmeisje en Stichting de Putter. Op het moment dat een product wordt verkocht, kan de koper het kaartje terugsturen naar de maker. Dit zorgt voor een mooi contactmoment en de maker krijgt hierdoor waardering voor haar werk.


Carina Niewenhuijse en Adri Kriekaard coördineren het proces; van de inkoop van materialen tot de distributie naar de verkooppunten. Reimerswol is ongeveer drie jaar geleden gestart en tot nu toe heeft het veel mooie momenten gebracht. Adri vertelt: 'Als wij samen breien, maken we hier echt een gezellige middag van. Tijdens het breien praten we met elkaar en wisselen we tips uit. We zijn dus niet alleen aan het werk, maar het is ook een moment van ontmoeting. Daarnaast is het natuurlijk erg leuk als een van de makers een kaartje krijgt van de koper. Als dit gebeurt, delen we dit altijd met elkaar.'

De breisters maken niet alleen producten in de lijn van Reimerswol, verzoeken zijn ook van harte welkom. Zodra de breisters weten welke wensen iemand heeft, gaan zij op zoek naar een passend patroon en wordt het product op maat gemaakt.

Hebben Carina en Adri nog dromen voor de toekomst? 'Zeker!' zegt Carina enthousiast. 'Wij hopen meer breisters te verwelkomen. Daarnaast willen wij onze kennis graag overbrengen op jonge mensen. Op dit moment werken we samen met het Calvijn College en leren we de basistechnieken aan jonge studenten. Dit is ontzettend leuk om te doen!'

Tip: neem eens een kijkje op de Facebookpagina van Reimerswol en ontdek zelf welke mooie producten gebreid worden.





Davine Bergman

Cliënten van de dagbesteding zijn alerter en nemen steeds vaker zelf de regie. Ze bepalen zelf waar ze naartoe willen en wat ze willen doen.

## Dagbesteding Ter Weel

Gooi de deuren open en ga op zoek naar samenwerking. Dat was de opdracht die Davine in 2015 mee kreeg voor de dagbestedingslocaties van Zorggroep Ter Weel in Kruiningen, Yerseke en Rilland. Inmiddels is het vijf jaar later en heeft Davine samen met collega's en samenwerkingspartners mooie projecten opgezet.

In Kruiningen eten elke maand ongeveer 70 gasten mee met Heel Kruiningen Luncht, organiseert het Thomashuis de maandelijkse plaatjesbingo en wordt regelmatig een bezoek gebracht aan de bibliotheek.

Daarnaast gaan cliënten een keer per maand naar sociaal restaurant het Melkmeisje voor een lekkere maaltijd, komen de scholen regelmatig op bezoek en gaan verschillende doelgroepen wekelijks met elkaar wandelen door Kruiningen en omgeving.

In Yerseke gaan cliënten maandelijks naar Stichting op je Gemak om te knuffelen met dieren en brengen ze een bezoek aan theetuin en dagbesteding Sequoiahof, waar wordt gebakken en gekookt. Samen met de scholen worden spelletjes gespeeld en ook hier organiseert de bibliotheek maandelijks een leuke activiteit.

Ook in Rilland zitten ze niet stil. Hier sluiten cliënten regelmatig aan bij activiteiten die worden georganiseerd door dorpsbewoners, kerken of scholen.

De groeiende samenwerking tussen de dagbesteding van Zorggroep Ter Weel en andere organisaties uit de omgeving draagt bij aan een fijne dorpsdynamiek. Daarnaast begint Davine ook andere resultaten te zien.

Cliënten van de dagbesteding zijn alerter en nemen steeds vaker zelf de regie. Ze bepalen zelf waar ze naartoe willen en wat ze willen doen. En dat is precies de bedoeling.



## Handje Extra

Handje Extra is een bijzonder initiatief, waarvan de wortels in sociaal team Krabbendijke liggen. Gerda Overbeeke is één van de zes betrokken coördinatoren en vertelt over het ontstaan van Handje Extra: 'Vanuit verschillende kerken sloten wij al enige tijd aan bij sociaal team Krabbendijke. Het idee voor Handje Extra ontstond toen vluchtelingen een tijdelijke woonplaats kregen in Kruiningen. Marjan Lolkema van de Ontmoetingskerk opperde toen het idee samen iets te betekenen voor deze groep mensen. Dit is verder uitgegroeid tot een samenwerkingsverband tussen de vier kerkgemeenten van Krabbendijke en de Nederlandse Patiëntenvereniging. Samen bieden wij een handje extra aan mensen die het nodig hebben. Ook aan diegenen die geen lid zijn van een kerkgemeente.'

Uiteindelijk heeft het twee jaar geduurd voordat de contouren van Handje Extra vorm kregen. Volgens Gerda was dit een geweldige periode: 'Samen met Ingrid Brilleman van de gemeente Reimerswaal zijn we rond de tafel gegaan. Theologisch hoeven we elkaar in een dergelijk samenwerkingsverband niet altijd te vinden, maar praktisch natuurlijk wel. En daar moesten we duidelijke afspraken over maken.'

Hoe gaat Handje Extra nu te werk? Gerda vertelt: 'Als inwoners van Krabbendijke een hulpvraag hebben, nemen ze telefonisch contact

met ons op en gaat één van de coördinatoren langs voor een intakegesprek. Wij nemen regelmatig kortdurende hulpvragen aan, bijvoorbeeld als iemand zijn of haar been breekt en de huishoudelijke taken niet meer kan uitvoeren. Maar wij bezoeken ook eenzame ouderen. Wij bieden echt dat handje extra en voeren geen professionele zorgtaken uit. Tijdens het intakegesprek nemen we ook het netwerk van de hulpvrager onder de loep; kunnen burens of familieleden nog iets betekenen?'

**Gerda Overbeeke**



Mensen zijn zo dankbaar voor de hulp die ze krijgen.

Na de intake koppelt de coördinator een vrijwilliger aan de hulpvrager. 'En dit leidt tot hele mooie contacten', vertelt Gerda enthousiast. 'Mensen zijn zo dankbaar voor de hulp die ze krijgen. En ze vinden het zo bijzonder dat we dit gezamenlijk doen, ook voor de dorpsbewoners die geen lid zijn van een kerkgemeente. Daar mogen we met elkaar trots op zijn!'





Miriam Hoogerland

De ervaringen die onze leerlingen opdoen, zijn ontzettend waardevol.

## Zorg van harte

Iets betekenen voor de samenleving én leren in de praktijk. Zorg van harte maakt het mogelijk. Via Zorg van harte verlenen leerlingen van Calvijn College Kerkpolder diensten aan inwoners van Krabbendijke. Miriam Hoogerland is docent Zorg en Welzijn en samen met een aantal andere collega's nauw betrokken bij de ontwikkeling van Zorg van harte: 'Naast mijn werk voor het Calvijn College ben ik ook docent op het Hoornbeek College. Hier zijn wij in 2018 gestart met Wijkleerbedrijf Goes-Oost, een plaats waar studenten stage lopen en iets betekenen voor de wijk. Na een aantal gesprekken met de gemeente Reimerswaal en Zorggroep Ter Weel wilden we graag een soortgelijk initiatief oprichten voor leerlingen van Calvijn College Kerkpolder en inwoners van Krabbendijke.'

Na een half jaar voorbereiding en een succesvolle netwerkbijeenkomst is Zorg van harte in september 2019 van start gegaan. 'Alle derdejaars leerlingen van VMBO-basis/kader Zorg en Welzijn doen dit schooljaar ervaring op bij Zorg van harte. Elke klas gaat acht weken aan de slag met hulpvragen uit de omgeving. Deze vragen zijn heel uiteenlopend, van samen een rondje wandelen tot huishoudelijke taken, zoals het gras maaien of het zemen van de ramen. De leerlingen worden goed voorbereid. Op school krijgen

ze onder andere les in gesprekstechnieken en feedback geven, maar ze delen ook ervaringen met elkaar en ze beelden situaties uit door middel van rollenspellen.' Zorg van harte is nog maar net gestart, maar Miriam ziet nu al mooie resultaten: 'De ervaringen die onze leerlingen opdoen, zijn ontzettend waardevol. Ze leren initiatief nemen, contacten leggen en signaleren. Maar ook de geholpen dorpsbewoners spreken hun waardering uit.'

Op dit moment komen hulpvragen vooral binnen via het netwerk dat Miriam met collega's heeft opgebouwd: 'Wij vinden samenwerken erg belangrijk en krijgen aanmeldingen binnen via onder andere thuiszorgorganisaties en Handje Extra. Daarnaast kunnen ook dorpsbewoners zelf een hulpvraag bij ons neerleggen. Wij denken graag mee en kijken met elkaar naar de mogelijkheden.'

Heeft u een hulpvraag voor uzelf of voor een ander?  
Neem dan contact op met Zorg van harte:  
Telefoon: 06 12 83 28 94  
E-mail: [zorgvanharte@calvijncollege.nl](mailto:zorgvanharte@calvijncollege.nl)  
Website: [www.calvijncollege.nl/zorgvanharte](http://www.calvijncollege.nl/zorgvanharte)





## Sport & Bewegen

Zoveel mogelijk inwoners van Reimerswaal stimuleren tot beweging, dat is het doel van Jordan. Dit doel streeft hij na door beweegactiviteiten te organiseren voor jong en oud. Dit doet hij niet alleen, maar zoveel mogelijk in samenwerking met verenigingen, scholen en zorgorganisaties.

### Jordan van Langevelde



Het allerleukste is wanneer verschillende doelgroepen met elkaar in contact worden gebracht.

Jordan is de verbinder die verschillende partijen samen brengt. Hij vertelt: 'Ik ga in gesprek, ik verbind en ik bied ondersteuning tijdens de organisatie van activiteiten.'

'Mijn uiteindelijke doel is ervoor zorgen dat aanwezige partijen zelf aan de slag gaan en zich met elkaar inzetten voor het welzijn van de burger. Dit resulteert in een veelzijdig beweegaanbod voor jong en oud.'

'Voor de jongeren in Reimerswaal organiseren we vakantie activiteiten, toernooien en sport- en speldagen', vertelt Jordan. 'Ook proberen we af en toe onbekende sporten uit of combineren we bewegen met techniek en gaming. We vragen altijd bij de doelgroep na wat ze leuk vinden om te doen.'

Ook ouderen worden gestimuleerd om te blijven bewegen, bijvoorbeeld door middel van wandel- of fietstochten en jeu de boules. Maar het allerleukste is wanneer verschillende doelgroepen met elkaar in contact worden gebracht.

Jordan vertelt: 'In Kruiningen zwemmen cliënten van Thomashuis en Zorggroep Ter Weel wekelijks samen en trekken ze er op uit tijdens Elke Stap Telt. Ook organiseren we activiteiten voor jong en oud. Het is mooi om te zien hoe ze elkaar motiveren en activeren. Daar doen we het voor!'



# Bankjes van Waarde

Willeke van Gelder is al een aantal jaar actief lid van sociaal team Waarde. Samen met andere leden kwam ze tot een mooi initiatief. Willeke vertelt: 'Door het dorp Waarde loopt een schelpenpad, waar mensen genieten van de natuur en het uitzicht. Tijdens een van onze vergaderingen kwam ter sprake dat sommige mensen het schelpenpad niet rond kunnen lopen, omdat de route net te lang is. Een bankje waar mensen op uit kunnen rusten, zou een mooie uitkomst zijn.'

Willeke ging gelijk over tot actie en nam allereerst contact op met de gemeente Reimerswaal. De grond bleek eigendom van Waterschap Scheldestromen en de gemeente verwees Willeke door naar de juiste contactpersoon.

Willeke vertelt: 'Allereerst heb ik een mail gestuurd naar Waterschap Scheldestromen, waarin ik ons idee verder toelichtte. De reactie die hierop volgde was ontzettend positief! Waterschap Scheldestromen wilde graag een bijdrage leveren en schonk twee bankjes. Vrijwel direct werd een afspraak gemaakt en hebben we met elkaar gekeken naar de beste locatie voor de bankjes. De keuze was snel gemaakt. De bankjes staan dicht bij elkaar,

## Willeke van Gelder



Nu kunnen ook oudere inwoners en ouders met kleine kinderen het hele schelpenpad rond lopen.

maar worden gescheiden door een bruggetje. Aan de ene kant van de brug biedt het bankje uitzicht over het dorp, aan de andere kant kijk je uit over de dijk.'

'Dorpsbewoners zijn erg blij met de komst van de bankjes. Nu kunnen ook oudere inwoners en ouders met kleine kinderen het hele schelpenpad rond lopen', vertelt Willeke. 'Maar ook toeristen kunnen vanaf camping Zeeuws Genieten een mooie route lopen.'

Heeft Willeke nog tips voor andere kernen die graag een soortgelijk idee willen uitvoeren? 'Gebruik je netwerk, neem initiatief en probeer het!'





## Dichter bij de kern

Dichter bij de Kern is een project dat is ontstaan vanuit Bibliotheek Oosterschelde en Zorggroep Ter Weel. Monique van Kol van Bibliotheek Oosterschelde vertelt: 'Uit onderzoek is gebleken dat ongeveer 13% van de inwoners van Reimerswaal moeite heeft met lezen en schrijven. We wilden daarom graag een project starten waarbij we de kracht van een sociaal team combineren met taalvaardigheid in een kleine kern. We deelden onze ideeën met anderen en uiteindelijk kwamen we tot het project Dichter bij de Kern. Stichting Lezen en Schrijven was erg enthousiast en besloot het project financieel te ondersteunen. Daarnaast waren de gemeente Reimerswaal en het Taalhuis erg geïnteresseerd en nauw betrokken.'

Toen begon pas het echte werk. Mourijn van 't Hof van Zorggroep Ter Weel vertelt: 'We wilden graag starten in Hansweert, omdat het sociale team in Hansweert erg betrokken is en omdat de samenwerking tussen jong en oud hier heel sterk aanwezig is. We zijn officieel van start gegaan tijdens Heel Hansweert Luncht, waar we aan inwoners hebben gevraagd wat hun behoeften zijn op het gebied van taalvaardigheid. Hier kwamen hele mooie ideeën naar voren!'

Deze ideeën beperkten zich niet alleen tot de taal, er bleek ook een sterke behoefte te zijn aan een inloopspreekuur, waar inwoners terecht kunnen met al hun vragen. En dat is mooi. Hierdoor

worden inwoners namelijk niet alleen taalvaardig, maar ook digitaal, sociaal, vitaal en financieel vaardig.

Inmiddels organiseert Dichter bij de Kern maandelijks een Digi Café +, waar inwoners van Hansweert hun (digitale) vragen kunnen stellen. De plus staat voor de organisaties die betrokken zijn bij het Digi Café. Elke maand sluit een andere organisatie bij het spreekuur aan, zoals GR de Bevelanden, de gemeente Reimerswaal of Beveland Wonen. Daarnaast zijn ook de scholen hard aan de slag gegaan. In juni 2019 is de eerste Letterpicknic georganiseerd en in het najaar stond een Letterfeest op de planning. Stuk voor stuk zijn het mooie activiteiten, die bijdragen aan de taalvaardigheid van de kleine kern.

### Monique van Kol en Mourijn van 't Hof



We wilden graag een project starten waarbij we de kracht van een sociaal team combineren met taalvaardigheid in een kleine kern.





## Jeugd- en jongerenwerk

Gemeente Reimerswaal heeft twee jeugd- en jongerenwerkers, die zich volledig focussen op de jonge inwoners van Reimerswaal. Jeroen Kempees is één van deze jeugd- en jongeren werkers en richt zich vooral op kinderen tussen de 10 en 16 jaar oud.

### Jeroen Kempees



Iedereen is onderdeel  
van onze samenleving  
en je moet rekening  
houden met elkaar.

‘In mijn werk staat het vertrouwen van de jongeren op nummer 1’, vertelt Jeroen. ‘Ik ben vaak op straat aanwezig en ga in gesprek met de jongeren die ik tegen kom. Ik laat ze hun verhaal doen, ik probeer hun wensen te achterhalen en ik ben een bemiddelaar tussen de jongeren en andere doelgroepen uit de kern.’

Zijn rol als bemiddelaar kan Jeroen goed uitoefenen tijdens vergaderingen van de sociale teams.

Hij vertelt: ‘Tijdens een sociaal team komt het voor dat een groepje hangjongeren ter sprake wordt gebracht. Voor mij is dit een mooi moment om te achterhalen waar deze jongeren zich bevinden, waar problemen ontstaan en wat de wensen zijn van de aanwezige partners. Vervolgens probeer ik de verschillende doelgroepen nader tot elkaar te brengen door ze in te laten zien dat je niet zonder elkaar kunt leven. Iedereen is onderdeel van onze samenleving en je moet rekening houden met elkaar.’

Naast straatwerk en actieve deelname aan verschillende kernbijekomsten, organiseert Jeroen samen met zijn collega’s diverse activiteiten voor de jongeren van Reimerswaal. Deze activiteiten vinden vooral plaats tijdens schoolvakanties, zodat jongeren ook in deze weken samen kunnen zijn met hun leeftijdsgenoten.

Wil je op de hoogte blijven van alle activiteiten? Jeugd- en jongerenwerk Reimerswaal heeft een eigen facebookpagina [www.facebook.com/jongerenwerkersreimerswaal](https://www.facebook.com/jongerenwerkersreimerswaal) en deelt activiteiten via de website [www.inreimerswaal.nl](http://www.inreimerswaal.nl).



## Kind, Kerk, Echtscheiding

Op 22 januari 2020 vond voor de derde keer het symposium “Kind, Kerk, Echtscheiding” plaats. Jacqueline Sinke en Jan de Vlieger (beiden werkzaam bij gemeente Reimerswaal) zijn vanaf het begin nauw betrokken bij de organisatie. Jan vertelt: ‘Een aantal jaar geleden kwam ik regelmatig samen met directeuren van basisscholen en het Calvin College. Tijdens deze bijeenkomsten kwamen diverse vraagstukken aan bod, waaronder het steeds vaker voorkomen van echtscheidingen in de reformatorische gemeenschap en de effecten van een echtscheiding op de kinderen van het gezin. Met vertegenwoordigers van onder andere maatschappelijk werk, kerkenraden en scholen zijn we verder in gesprek gegaan over dit onderwerp en is het idee voor een symposium ontstaan.’

In oktober 2017 werd het eerste symposium georganiseerd, in oktober 2018 het tweede. De focus van deze twee jaren lag vooral op de reformatorische gemeenschap, maar het derde symposium richtte zich op alle kerken.

Jacqueline legt uit: ‘Het vraagstuk speelt in alle kerkgemeenschappen. Samen met de kerken, zorg en onderwijs zetten we het kind centraal. Ons doel is er met elkaar voor zorgen dat het kind de juiste hulp en ondersteuning krijgt.’

Om dit doel te bereiken, gaan Jan en Jacqueline verder dan alleen het organiseren van een symposium. Vanaf 2019 worden namelijk kernbijeenkomsten georganiseerd, waar kerken, zorg en onderwijs uit specifieke kernen bij elkaar worden gebracht. Op deze manier bouwen aanwezige partijen een netwerk met elkaar op en kunnen ze sneller overgaan tot actie. De input vanuit de kernbijeenkomsten wordt meegenomen naar het symposium. Hierdoor krijgt het steeds weer opvolging.

**Jacqueline Sinke en Jan de Vlieger**



Samen met de kerken, zorg  
en onderwijs zetten we  
het kind centraal.

De thema's van de symposia zijn zorgvuldig gekozen. Waar eerder kennismaking en samenwerking tussen kerk, zorg en onderwijs centraal stond, wordt nu ingezoomd op privacy. ‘Elk jaar kiezen we een actueel thema, toepasbaar voor elke aanwezige doelgroep’, vertelt Jan. ‘Maar wat we vooral nastreven, is werken met respect voor elkaar. Alleen dan kunnen we het kind echt centraal zetten.’





## Reimerswork

Zoveel mogelijk mensen aan het werk krijgen. Dat is de sociale missie van Reimerswork. Of het nu gaat om betaald werk, vrijwilligerswerk, een werkervaringsplaats of dagbesteding; activering draagt positief bij aan de samenleving. Ingrid Brilleman (gemeente Reimerswaal) en Ria de Ridder (stagiaire Reimerswork) zijn onderdeel van Reimerswork en zetten zich in voor dit mooie initiatief.

Reimerswork combineert de kracht van werkzoekenden, ondernemers en de netwerksamenleving en maakt hier vervolgens maatwerk van. Persoonlijke aandacht is tijdens dit proces ontzettend belangrijk.

### Ingrid Brilleman en Ria de Ridder



Onze kandidaten zijn  
geen nummers.  
Het zijn echte mensen,  
met een eigen verhaal.

Ria vertelt: 'Onze kandidaten zijn geen nummers. Het zijn echte mensen, met een eigen verhaal. Elke kandidaat krijgt persoonlijke aandacht. We brengen samen de huidige situatie in kaart en we maken een plan voor de toekomst. We kijken naar de knelpunten, maar ook naar de mogelijkheden en talenten. Hierdoor voelen de kandidaten zich gewaardeerd en serieus genomen. Vervolgens gaan we op zoek naar een match. We onderhouden nauwe contacten met ondernemers uit de omgeving. Dit zorgt ervoor dat we snel een mooie en duurzame werkrelatie kunnen creëren. En daar eindigt het niet. Nazorg is voor ons erg belangrijk, met zowel de kandidaat als met de werkgever. Daarom blijven we ook tijdens de werkperiode in contact met beide partijen.'

GR de Bevelanden is een betrokken partner van Reimerswork. Dit is belangrijk, omdat Reimerswork een nieuwe manier van werken vraagt. En juist dat zorgt voor de mooiste resultaten! Inmiddels hebben drie kandidaten een werkervaringsplaats gevonden en zijn vier kandidaten aan de slag gegaan in een betaalde baan. Een van deze kandidaten deelde haar dankbaarheid met Ria: 'Ik ben zo blij en daarom wil ik jullie bedanken. Ik ben echt trots dat ik in Reimerswaal woon. Ik hoop dat jullie nog veel andere mensen kunnen helpen, want niet iedereen weet wat ze moeten doen om werk te vinden. Bedankt!'



# SLAK (Sociaal Leefbaar Actieve Kern)

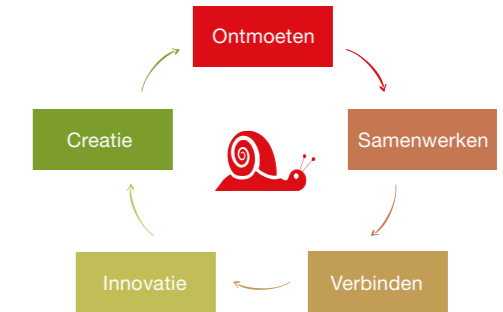
## Stappenplan voor gemeenten/organisaties

**De SLAK methodiek is een werkwijze in het sociaal domein waarbij op basis van gelijkwaardigheid gewerkt wordt aan meer welbevinden voor alle inwoners van 0 tot 99 jaar.**

Een aantal bevlogen professionals, vrijwilligers en inwoners in de gemeente Reimerswaal hebben zich de afgelopen jaren gespecialiseerd in het vergroten van het welzijn van haar inwoners en de leefbaarheid in de kernen. Deze kennis wordt graag gedeeld met een ieder die hier gebruik van wil maken. Vooral in de startfase werken we het liefst op officiële wijze, dus zoveel mogelijk buiten het systeem; de beste voedingsbodem om innovatieve initiatieven en onderlinge samenwerking succesvol te maken!

Binnen de gemeente Reimerswaal zijn sinds 2015 sociale teams werkzaam in elk dorp. Dit zijn teams bestaande uit professionals, inwoners en vrijwilligers die gaan voor SLAK. Iedere kern in de gemeente heeft zijn eigen sociaal team met zijn eigen DNA: iedere kern is tenslotte anders. Het huisje van de SLAK staat voor de methodiek waarmee in de teams gewerkt wordt. Dit is het ontmoeten van elkaar, het samenwerken met elkaar, het leggen van verbindingen tussen organisaties en personen, het initiëren en uitvoeren van innovaties, het vieren van het succes en vervolgens het opnieuw

ontmoeten van elkaar. Zo maakt het uiteindelijk niet meer uit voor welke moederorganisatie iemand werkzaam is. Ook is het zo dat financiën niet bepalend, laat staan beperkend zijn. Het gaat om het gezamenlijk resultaat.



Door de SLAK methodiek is bereikt dat de samenwerking tussen organisaties, vrijwilligers en inwoners enorm is geïntensiveerd. De lijntjes zijn kort, mensen kennen elkaar en vinden elkaar in een razend tempo. Hier is echt  $1 + 1 = 3$ . Organisaties, vrijwilligers en inwoners zijn onderling meer gaan samenwerken, er is meer verbinding met de inwoners en/of vrijwilligers en tussen de inwoners onderling. Op deze wijze vinden mensen elkaar ook buiten het sociaal team. Zij brengen signalen uit de samenleving in tijdens het sociaal team.



## Kritische succesfactoren

### Werk vraaggericht

SLAK geef je samen met de deelnemers vorm. Maak tijd voor iedereen en kijk hoe je samen ideeën tot uitvoerbare plannen kunt omvormen. Zorg dat zoveel mogelijk mensen het plan dragen en mee willen helpen met de uitvoering.

### SLAK staat niet op zichzelf

Deelnemers moeten zich vrij voelen om verbindingen te leggen met alle partijen die bijdragen aan SLAK. Met andere woorden: het is niet alleen een feestje van de gemeente of een andere organisatie. Je doet het echt samen. Dit betekent dat je als gemeente soms ook de regie bij anderen moet leggen.

### De grens tussen professional en vrijwilliger verdwijnt

Dat klinkt logisch wanneer je met z'n allen voor de leefbaarheid van een kern werkt, maar dit bedoelen we ook letterlijk. Het maakt niet uit voor wie je werkt of vrijwilliger bent. Je doet het echt samen en er is geen hiërarchie, noch zijn financiën hierbij leidend.

## Maatschappelijke opbrengst

### Meer welzijn in de kernen

Door de vele verbindingen die gelegd worden in de sociale teams, vinden mensen elkaar ook buiten het sociaal team, vangen signalen op uit de samenleving en brengen deze in tijdens het sociaal team.

Dit zijn ingrediënten voor projecten die het welzijn en de leefbaarheid in de kernen vergroten.

### Het sociaal team werkt kostenbesparend

Een steeds groter deel van de kern kent het sociaal team en neemt deel aan de projecten of neemt hier kennis van. Men weet elkaar te vinden om samen het verschil te maken. Zo geeft de wijkagent aan dat door laagdrempelig aanwezig te zijn, hij/zij aan informatie kan komen om bijvoorbeeld een wietkwekerij op te rollen. Ook het klus-team heeft zijn dienst bewezen. Is er iets aan de hand in je woning of tuin? En je hebt zelf niet de financiële middelen of de handigheid om het op te lossen? Op dat moment kan je een beroep doen op het klusteam.

### 1 en 1 = 3

Het aantal inwoners dat gebruik maakt van alle voorliggende voorzieningen die door de sociale teams ontwikkeld zijn, stijgt enorm waardoor duurdere zorg kan worden voorkomen. Door alle gelegde verbindingen tussen partijen, vinden inwoners elkaar sneller en kan snel en adequaat ingezet worden op welzijn.

## Randvoorwaarden voor het proces

### Organiseer dichtbij en eenvoudig

Het snel, simpel en dichtbij organiseren van de projecten is echt een voorwaarde. Houd je verre van het schrijven van plannen op het gebied van beleid en uitvoering. Ga praktisch aan het werk en

verdeel de taken in het team. Soms werken dingen niet, stel ze dan gedurende het werkproces bij, of leer ervan voor een volgend project.

### Gun elkaar iets en ontwikkel samen op inhoud

Niet iedereen is hetzelfde en dat geeft veel meerwaarde. Spreek af dat deelnemers zaken oppakken waar ze plezier in hebben. Tevens hebben deelnemende organisaties het ene moment wel en het andere moment geen voordeel bij de uitvoering van projecten. Dat geeft niet, als de kern/samenleving er maar mee geholpen is. Dat is waar het om draait en daar gaan alle deelnemers voor.

### Houd je uit de bureaucratie

De professionals van de sociale teams werken allemaal voor hun moederorganisatie. Organisaties vragen allerlei zaken die weinig te maken hebben met het organiseren van projecten die dichtbij en eenvoudig zijn. Ons advies is: blijf zoveel mogelijk uit de systeemwereld/bureaucratie. Bovendien werkt de systeemwereld vaak ook verlamdend op deelnemers/inwoners.

### Op eigen wijze ontwikkelen

Ieder sociaal team is anders, zoals iedere kern anders is. Alle sociale teams hebben hun eigen DNA. Wees daar trots op en geef hier ruimte voor. Niets is zomaar te kopiëren, maar alles heeft zijn eigen proces en uitvoeringswijze nodig.

## Stappenplan voor gemeenten

### Verzamel namen van sleutelfiguren en werkzame organisaties in de kern

Zoek naast vrijwilligers en inwoners naar de meest betrokken medewerkers uit de verschillende organisaties.

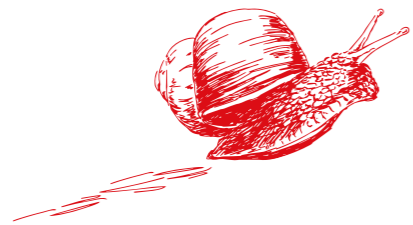
### Betrek de organisaties waarmee je samen het sociaal team wil opzetten

Leg uit wat je ideeën zijn en vraag welke ideeën anderen willen inbrengen.

### Communiceer veel over het succes van het project

Laat deelnemers en professionals vertellen over SLAK, over de projecten. Deel jouw ervaringen en leermomenten. Samen weten we veel meer dan alleen. Zo publiceerden wij in de gemeente Reimerswaal bijvoorbeeld maandelijks de SLAK verhalen die je net gelezen hebt. We deelden deze verhalen breed op sociale media en mailden ze naar raads- en collegeleden en iedereen die het maar interessant kon vinden. Hierdoor bleven we elkaar inspireren en werd het spoor van de SLAK alleen maar langer.

Wij doen zorg anders. Zorg op zijn Zeeuws!





De SLAK speurt naar sporen van inspiratie in Reimerswaal en legt de sporen vast in verhalen. De SLAK deelt de verhalen met iedereen. In het spoor van de SLAK heeft ieder zijn verhaal.

**Suzanne Bassie -Jonker** tekst

**Jacqueline Sinke** fotografie

Sociaal Leefbaar Actieve Kern: SLAK!



2020

