

## Bijlage 2 Overzichtskaart gebieden en gebiedsfiches

### Inhoudsopgave

Overzichtskaart geselecteerde gebieden .....	2
Fiche Wieden Weerribben, Oldematen en de omliggende veenweidegebieden (OV) .....	3
Fiche Amsterdam Wetlands (NH) .....	5
Fiche Uitvoering Friese Veenweidevisie (FR).....	8
Fiche Duurzaam grondgebruik in de Hollands-Utrechtse Veenweiden (ZH-UT) .....	10
Fiche Zuidoostelijke zandgronden (NB-LI).....	13
Fiche Veluwe en FoodValley, samen voor Duurzame Intensieve Veehouderij (GLd) .....	15
Fiche Achterhoek: transitie landbouw, energie en klimaat (GLd).....	17
Fiche Verduurzaming veedicht gebied Salland-Twente (onderdeel aanpak Salland-Twente-Achterhoek (OV).....	19
Fiche Toekomstgerichte Landbouw Drenthe (deelgebied Drents Plateau) (DR).....	21
Fiche Natuurinclusief in Groningen (Noordelijk Plateau) (GR) .....	23
Fiche Zuidwestelijke delta's: a. Toekomstbestendige, duurzame en innovatieve akkerbouw en voedselketen in de Delta (ZL-NB-ZH).....	25
Fiche Zuidwestelijke delta's: b. Zuid-Hollandse eilanden NL Delta Haringvlvliet (ZH) .....	27
Fiche Verduurzaming water- en bodembeheer Heuvelland (LI) .....	29
Fiche Eems Dollard: Lage landbouwgronden laten meegroeien met de zeespiegelstijging (GR) .....	32
Fiche Nieuw Land (FL).....	34
Fiche Van Gogh Nationaal Park (NB) .....	37

## Gebieden IBP Vitaal Platteland

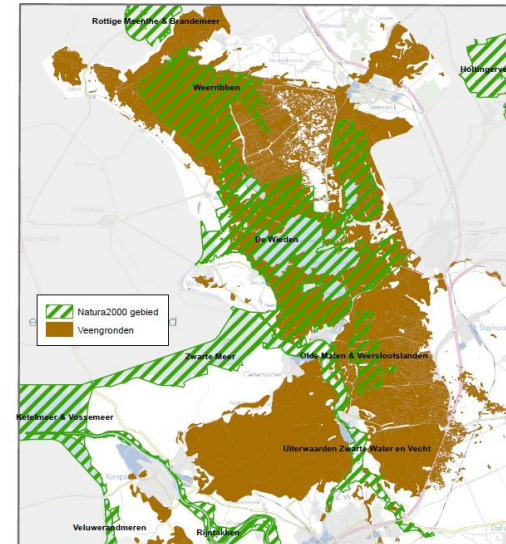


## IBP Vitaal platteland

Programma: Natura2000-gebieden Wieden Weerribben, Oldematen en de omliggende veenweidegebieden												
Doel(en)			Beoogde resultaten (= voorgenomen uitvoeringsprojecten)			Gereed	Beoogde maatschappelijke effecten					
1) <u>Realisatie Natura2000-opgaven:</u> <ul style="list-style-type: none"> <li>verbeteren oppervlaktewaterkwaliteit in de Natura2000-gebieden</li> <li>realisatie petgaten</li> </ul>			<b>Vooraf: bij onderstaande gaat het om acties voorkomende uit lopende gebiedsprocessen en samenhangend met / onderdeel zijnde van lopende (bredere) programma's en activiteiten.</b>  1) <u>Realisatie Natura2000-opgaven</u> <ul style="list-style-type: none"> <li>verbeteren oppervlaktewaterkwaliteit Wieden-Weerribben               <ul style="list-style-type: none"> <li>Onderzoek uitgevoerd naar opties voor de verbetering van de waterkwaliteit, waaronder de vermindering van het fosfaatgehalte in het oppervlaktewater en maatregelpakket opgesteld</li> <li>Pilot project "biocascade" (biologische waterzuivering fosfaat) en andere maatregelen uitgevoerd</li> </ul> </li> <li>Innovatietraject "petgaten" Wieden-Weerribben uitgevoerd en dit heeft geresulteerd in een effectieve en efficiënte manier om in een kwetsbaar natuurgebied petgaten te graven (o.a. ontwikkeling verdienmodel, juridische aspecten)</li> </ul>			2021	<ul style="list-style-type: none"> <li>Realisatie Natura2000 doelen in de Natura2000-gebieden Wieden Weerribben en Olde Maten</li> <li>Goede waterhuishouding voor landbouw natuur en andere functies en vermindering bodemdaling</li> <li>Vermindering emissies broeikasgassen</li> <li>Deelgebieden "klimaatadaptatie proof"</li> <li>Versterking regionale economie</li> <li>Behoud en versterking regionale economie</li> <li>Toekomstbestendig Nationaal Park</li> </ul>					
2) <u>Verbeteren waterhuishouding in de veenweidegebieden:</u> <ul style="list-style-type: none"> <li>afstemming waterbeheer Natura2000-gebieden en omliggende landbouwgebieden</li> <li>vermindering bodemdaling</li> </ul>			2) <u>Verbeteren waterhuishouding in de veenweidegebied Noordwest Overijssel</u> <ul style="list-style-type: none"> <li>Verkenningfase afgerond (joint fact finding, afronden lopend proces)</li> <li>Planvorming urgente / prioritair deelgebieden afgerond</li> <li>Uitvoering no regret – en pilot maatregelen (o.a. maatregelen flexibel peilbeheer en onderwaterdrainage (voortbouwend op de opene pilots, o.a. bij Olde Maten)).</li> <li>Verkennen en opzetten living lab duurzame landbouw en landgebruik gericht op de lange termijn opgaven</li> </ul>			2021						
3) <u>Klimaatmitigatie en -adaptatie</u> <ul style="list-style-type: none"> <li>vermindering emissie broeikasgassen door aanpassingen waterhuishouding/peilbeheer</li> <li>gebiedsinrichting t.b.v. klimaatadaptatie</li> </ul>			3) <u>Klimaatmitigatie en -adaptatie in Veenweidegebieden Noordwest Overijssel</u> <ul style="list-style-type: none"> <li>Verkenning en planvorming gericht op uitvoering in deelgebieden afgerond (zie ook onder 2 hierboven)</li> <li>Uitvoering (zie hierboven onder 2)</li> <li>Uitvoering maatregelen klimaatadaptatie in specifieke deelgebieden Wieden-Weerribben.</li> </ul>			2021 2021						
4) <u>Impuls toerisme en leefbaarheid:</u> <ul style="list-style-type: none"> <li>versterken toerisme als pijler voor de economie</li> <li>beperken negatieve gevolgen toerisme voor leefbaarheid kernen</li> <li>ontwikkelen Nationaal Park nieuwe stijl</li> </ul>			4) <u>Impuls toerisme en leefbaarheid</u> <ul style="list-style-type: none"> <li>een nieuw openbaar vervoersconcept van, naar en binnen Giethoorn en de directe omgeving, inclusief passend parkeerbeleid;</li> <li>Het vergroten van de ruimtelijke kwaliteit in en om Giethoorn;</li> <li>een spreidingssysteem voor bezoekende toeristen over seizoenen en producten;</li> <li>het vergroten van de aantrekkelijkheid in meerdere seizoenen en een bijbehorende specifieke marketing;</li> <li>het hernieuwd balanceren van cultuur, natuur, duurzaamheid en leefbaarheid (inclusief evenementen);</li> <li>een koers voor een Nationaal Park van wereldklasse.</li> </ul>			2021 2021 2021 2021						
<b>Beoogde Partners</b> <b>bedrijven</b>			Meekoppe lkansen:	<b>Middeleninzet</b>								
<b>kennis</b>				EU:		Rijk:		Provincie:	Derden:			
<b>overheid</b>			O.a. landbouw (LTO), recreatie & toerisme, TBO's, petgatengravers, rietsector.		Alterra, WUR			Gemeenten Steenwijkerland en Zwartwaterland, Provincie Overijssel, SBB. Waterschap		Beleid: duidelijkheid over de lange termijn aanpak voor de klimaatopgave in de veenweide gebieden inclusief tussendoelen en	Procesregie i.s.m. waterschap en	Diverse

				financieringsmechanisme <u>Beleid:</u> experimenteer-ruimte voor innovatietraject petgaten Wieden Weerribben i.r.t. NB-wet. <u>Beleid:</u> flexibele kaders m.b.t scheurverbod om landinrichting tbv Natura2000 doelen mogelijk te maken <u>Onderzoek / kennis:</u> innovatie gebiedsontwikkeling veenweide gebieden (toekomstig landgebruik en verdienmodellen) <u>Onderzoek en kennis</u> Nader onderzoek naar mogelijk-heden en rand-voorwaarden voor kosteneffectief cyclisch beheer natuurgebied Wieden-Weerribben	gemeente	
			Nader te bepalen in overleg met Rijk	€ 5 mio (RA natuur en water)  € 0,4 mio (middelen RA klimaat) (2019)  € 4 mio (recreatie en toerisme)	€ 80 mio (raming kosten uitvoering beheerplan/ gebieds analyse PAS) € 0,2 mio (2019) € 4 mio	€ 0,2 mio (2019) (o.a. waterschap. privaat)

### Kaartje: Kop van Overijssel met de natura2000-gebieden en de omliggende veengronden



<b>Programma: Amsterdam Wetlands</b>			
<b>Doel(en)</b>	<b>Beoogde resultaten (= voorgenomen uitvoeringsprojecten)</b>	<b>gereed</b>	<b>Beoogde maatschappelijke effecten</b>
Actief natuurherstel koppelen aan klimaatadaptatie door veenbehoud (tegengaan bodemdaling) en beter benutten van natuur en landschap als aantrekkelijke leefomgeving in de MRA.	<p>Amsterdam Wetlands is een initiatief uit het maatschappelijk veld van in het gebied actieve terreinbeheerders. Voor het opzetten van de pilots lopen gesprekken met partners in het gebied. De kracht van Amsterdam Wetlands is de integrale aanpak van het landelijk gebied in relatie tot de stedelijke context. De aanpak is niet door (nog meer) beleid en onderzoek, maar <i>door al doende te leren</i>. Met de start uitvoering van de projecten Waterland-Oost, Groeiend Veen en Alkmaar Kaasstad/Mijzenpolder en Schermer wordt het concept Amsterdam Wetlands zichtbaar en concreet gemaakt :</p> <ul style="list-style-type: none"> <li>• Tegengaan verdere bodemdaling door op natuurdoelen gericht beheer van waterpeilen en waterkwaliteit</li> <li>• Regionaal living lab voor kennisontwikkeling en met lokale partijen en kennisinstellingen</li> <li>• Verbetering kwaliteit en omvang gebieden door ontsnippering van natuur en eenduidigheid in beheer</li> <li>• Groeiend veen: actief herstel van veenopbouw en dus CO2 binden</li> <li>• Historisch veen: ontwatering minder, landschapsbehoud en weidevogels</li> </ul> <p>1. Waterland-Oost: Bodemdaling tegengaan door beter samengaan natuur en landbouw, natuurherstel en natuurverbindingen. Aantrekkelijke natuur en landschap voor recreatie in de schil om natuurkernen. Maken van een schetsontwerp voor het gebied. Start uitvoering</p> <p>2. Alkmaar Kaasstad: door vergroening landbouw kan Mijzenpolder bijdragen aan weidevogelbeheer en melkproductie toeristisch worden gekoppeld aan de kaasmarkt. Plan van aanpak vaststellen Uitwerking PvA Start uitvoering</p> <p>3. Groeiend Veen: verbeteren waterkwaliteit (loskoppelen van Noord-Hollandskanaal met instandhouding van de vaarverbindingen) Start onderzoek meest efficiënte inrichting Kostenonderzoek Besluitvorming Start uitvoering Wij zoeken ook de samenwerking met de andere provincies met Veenweiden gebieden op de onderdelen ambitie, rol, gemeenschappelijke kennisvragen en dergelijke (Living Lab)</p>	<p>Q4 2018 Q2 2019</p> <p>Q3 2018 Q2 2019 Q4 2019</p> <p>Q3 2018 Q3 2019 Q4 2020 Q3 2021</p>	<p>Tegengaan bodemdaling veenweide en herstel</p> <p>Focus aanbrengen in bodemdalingsinitiatieven</p> <p>Vergroening landbouw</p> <p>Duurzame voedselketen</p> <p>CO2 reductie</p> <p>Recreatie en toerisme</p> <p>Kwaliteit landschap en leefomgeving</p>

Beoogde Partners			Meekoppelkansen:	Middeleninzet			
bedrijven	kennis	overheid		EU:	Rijk:	Provincie:	Derden:
Agrarische collectieven, Landschap Noord-Holland, Staatsbosbeheer, Natuurmonumenten, Recreatie Noord-Holland NV	Radboud Universiteit Nijmegen en Onderzoekscentrum B-Ware (omhoog met het Veen)	Gemeenten Waterland, Alkmaar, Zaanstad, Amsterdam, Waterschap HHNK,	<ul style="list-style-type: none"> <li>- Klimaatopgave: terugdringen CO2 uitstoot, binden CO2</li> <li>- Verbeteren biodiversiteit in Nederlandse delta</li> <li>- Vergroening binnen landbouw/natuurinclusieve landbouw</li> <li>- Ontwikkeling duurzame voedselsystemen</li> <li>- Recreatie, toerisme en beleving landelijk gebied</li> <li>- Gezondheid en kwaliteit leefomgeving</li> </ul>	GLB/POP3	IBP-VP Klimaat-akkoord	Groene middelen, bodemdaling	TBO's, bedrijven
				€ 2 miljoen	€ 4 miljoen	€ 4 miljoen	€ 2 miljoen

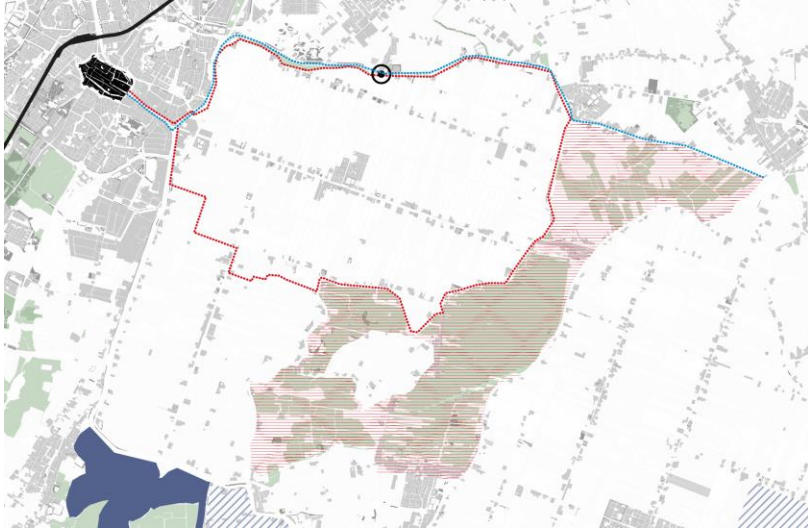


Laag Holland op kaart

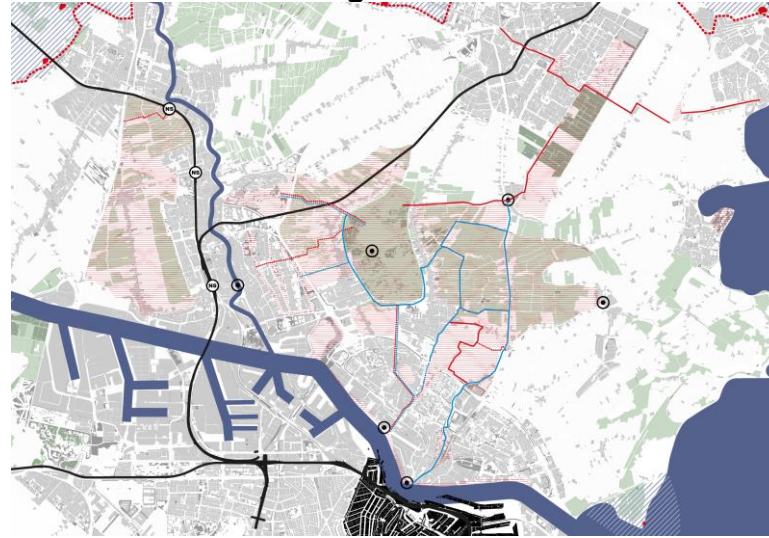


Een perspectief voor laag Holland in 2050

### Alkmaar Kaasstad



### Natuur als bestemming



### Melkschuimroutes



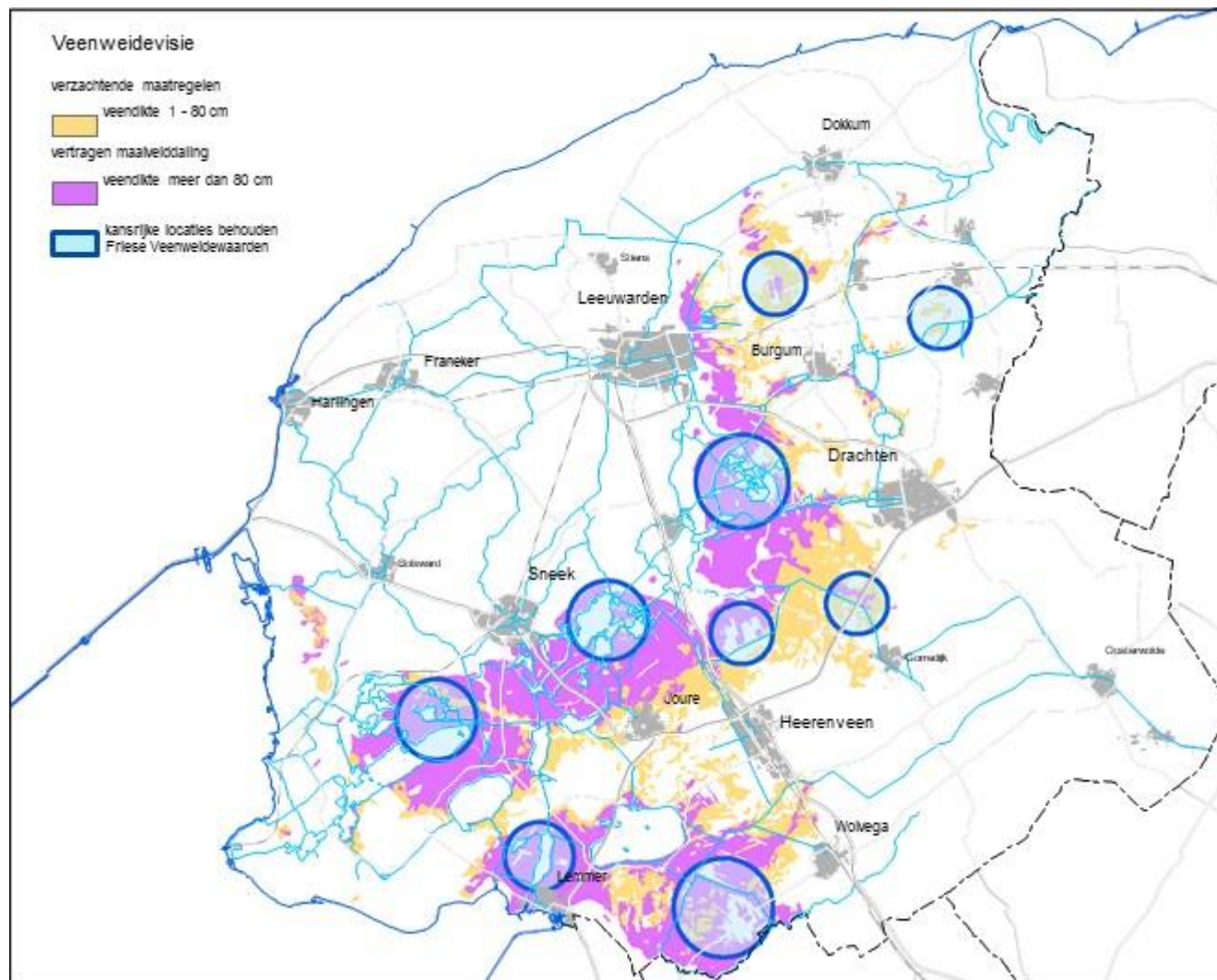
<b>Programma: Uitvoering Friese Veenweidevisie</b>								
<b>Doel(en)</b>			<b>Beoogde resultaten (= voorgenomen uitvoeringsprojecten)</b>		<b>gereed</b>		<b>Beoogde maatschappelijke effecten</b>	
<ul style="list-style-type: none"> <li>- Beperken van bodemdaling</li> <li>- Reductie van broeikasgasemissies</li> <li>- Vergroten van biodiversiteit</li> <li>- Creëren van een robuust watersysteem</li> <li>- Herstel van Friese Veenweidewaarden</li> <li>- Nieuwe verdienmodellen</li> <li>- Bijdrage aan energietransitie</li> </ul>			<ul style="list-style-type: none"> <li>- Grondbeleid, opstellen Aankoop Strategie Plan</li> <li>- Vastgestelde afspraken over doorvoeren peilverhogingen</li> <li>- Integrale aanpak funderingen is uitgewerkt</li> <li>- Integrale bouwstenen gereed (natuur, landschap, cultuurhistorie, etc.)</li> <li>- Subsidieregeling onderwaterdrainage gereed</li> <li>- 14 innovatieprojecten uitgevoerd</li> <li>- Gebiedsprocessen in 4 kansrijke gebieden afgerond</li> <li>- Gebiedsprocessen in 7 kansrijke gebieden opgestart</li> <li>- Innovatietrajecten gestart in 4 kansrijke gebieden</li> <li>- Kennis uit onderzoeken en bovenstaande projecten wordt gedeeld</li> <li>- Nieuwe verdienmodellen voor agrarische ondernemers</li> <li>- Experimenteerruimte voor nieuwe teelten</li> <li>- Ontwikkeling van een uitvoeringsprogramma 2020-2030</li> </ul>		<ul style="list-style-type: none"> <li>Q4 2018</li> <li>Q4 2018</li> <li>Q1 2019</li> <li>Q4 2018</li> <li>Q3 2018</li> <li>Q4 2019</li> <li>Q4 2019</li> <li>Q3 2018</li> <li>Q1 2019</li> <li>'16 – '19</li> <li>'16 – '19</li> <li>'16 – '19</li> <li>Q4 2019</li> </ul>		<ul style="list-style-type: none"> <li>- Creëren van draagvlak</li> <li>- Behoud van gezonde landbouwsector</li> <li>- Realistie Natura-2000 doelen</li> <li>- Realisatie van waterdoelen</li> <li>- Verbeteren kwaliteit leefomgeving</li> <li>- Beperken van kosten voor lange termijn</li> <li>- kennisontwikkeling</li> <li>- Verbeteren (grond)waterbeheer</li> <li>- Verbeteren (grond)waterkwaliteit</li> </ul>	
<b>Beoogde Partners</b>			<b>Meekoppelkansen:</b>		<b>Middeleninzet</b>			
<b>bedrijven</b>	<b>kennis</b>	<b>overheid</b>			<b>EU:</b>	<b>Rijk:</b>	<b>Provincie:</b>	<b>Derden:</b>
7 landbouworg. Friese Milieu Fed. It Fryske Gea Friesland Camp.	WUR Radboud Van Hall-Larenst. Stenden NHL	Provincie Fryslân Wetterskip Frysl. 6 Friese gem. Kadaster Min. LNV Min. IenW Min. BZK	Zijn inclusief; betreft een integraal programma. Met focus op CO2 opgave, robuust watersysteem, biodiversiteit, natuur-inclusieve landbouw, klimaatadaptatie		'16-'19: - '20-'30: PM	'16-'19: - '20-'30: 30M	'16-'19: 12M '20-'30: 12,5M	'16-'19: 1,2M '20-'30: 17,5M

\* Er is een visie, er is een gezamenlijke uitvoeringsorganisatie (overheid en belangenorganisaties) en t/m 2019 wordt de uitvoering door de regio betaald.

\* Voor uitvoering in de periode 2020-2030 wil de regio 30 miljoen investeren en word een evenredige bijdrage van het rijk gevraagd.



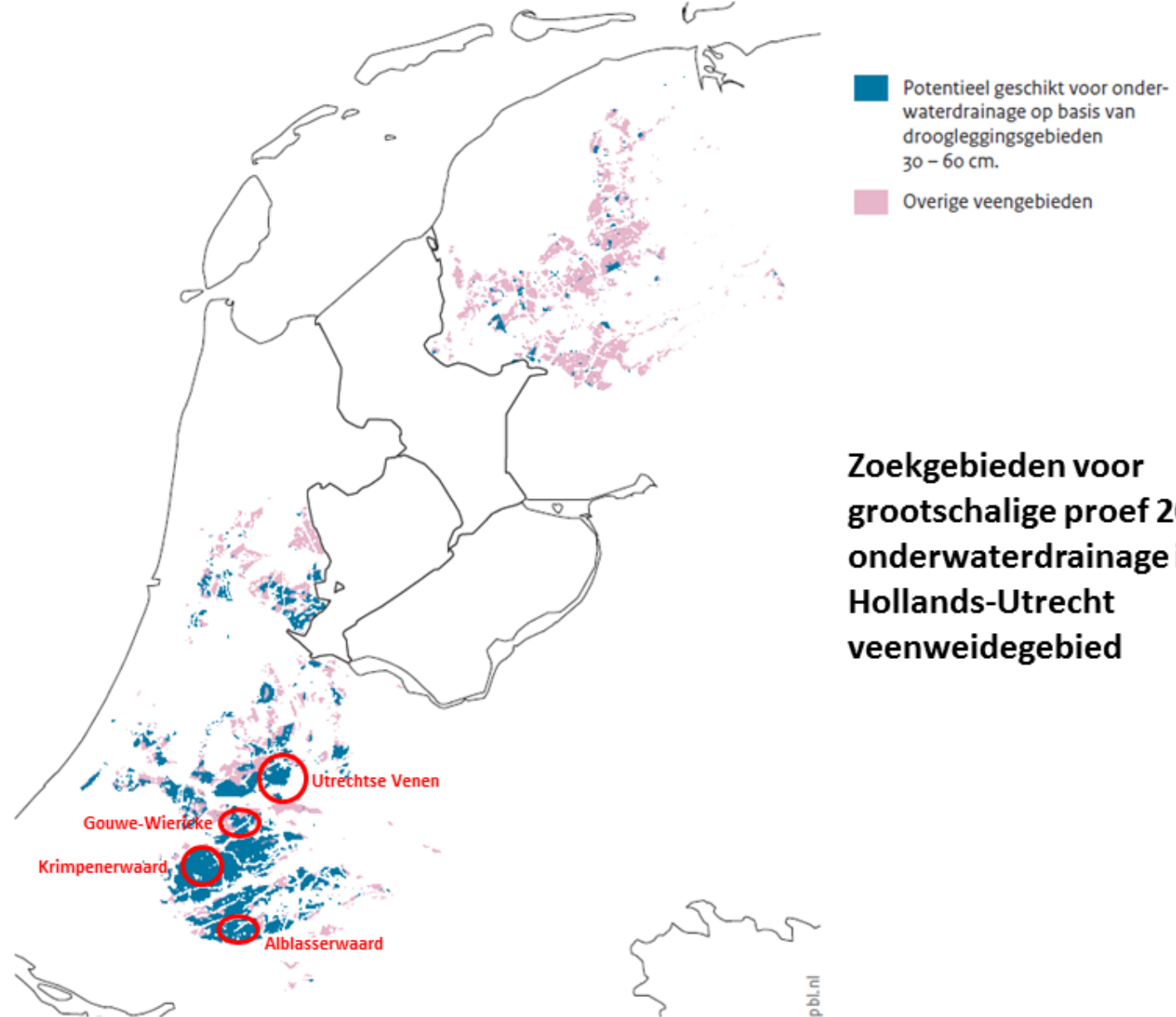
\* De regionale bedragen voor de periode 2020-2030 zijn onder voorbehoud van bestuurlijke besluiten.



Programma: Duurzaam grondgebruik in de Hollands-Utrechtse Veenweiden				
Doel(en)	Beoogde resultaten (= voorgenoemen uitvoeringsprojecten)	gereed	Beoogde maatschappelijke effecten	
<p>Duurzame en klimaatbestendige benutting van de veengronden door</p> <ol style="list-style-type: none"> <li>1. Remmen van de bodemdaling met minimaal 25% om daarmee bij te dragen aan (korte termijn) klimaatdoelstelling reductie/mitigatie uitstoot broeikasgassen in 2030;</li> <li>2. Verduurzaming van de landbouw (natuur- en bodeminclusief; gericht op biodiversiteitsbehoud en – versterking en vermindering broeikasgasemissies in de bedrijfsvoering).</li> <li>3. Alle Nederlandse landbouwgronden in 2030 duurzaam te beheren en te bewerken (Brief Bodem-strategie Tweede Kamer – 26-5-2018)</li> </ol> <p>Lange termijn doel is het bereiken van momentum op een duurzame agrarische transitie in de veenweiden in 2030;</p> <p>NB. <b>Geografische scope en focus</b> van dit doelbereik in het 'Groene Hart' betreffen de 'diepe' veenweiden in Utrecht (Zegveld-Portengen, Groot Wilnis) en Zuid-Holland (Krimpenerwaard, Alblasserwaard en Gouwe-Wiericke) (zie kaartje) Robuuste initiatieven van buiten deze gebieden worden niet per definitie afgewezen. NB. Bodemdaling/veenoxidatie draagt bij aan 2 tot 3 % van de CO<sub>2</sub> emissies in Nederland</p>	<ul style="list-style-type: none"> <li>• Samenbrengen lopende en nieuwe initiatieven rond thema bodemdaling; met name via initiatieven van Hoogheemraadschap de Stichtse Rijnlanden; integreren van de tot stand komende Regiodeals Veenweiden Groene Hart (Ut) / Bodemdaling (ZH) en het Klimaatakkoord (Sectortafel Landbouw en Landgebruik – Fiche Veenweide);</li> <li>• Opstellen/vaststellen “Visie - Duurzaam grondgebruik in de Hollands-Utrechtse veenweiden”; met substantiële aandacht voor de rol van en plaats in de agrarische keten; de basis vormt de input voor de Klimaattafel Landbouw, werkgroep Veenweiden (wiel niet opnieuw uitvinden); horizon is 2050;</li> <li>• Entameren van gericht onderzoek en kennisopbouw t.b.v. uitvoeringsagenda/-programma via o.a. Veenweide Innovatie Centrum (VIC) en gelieerde onderzoeksinstituten, naar methoden om oxidatie veen te remmen en de landbouw daar een duurzame rol in te geven, o.a. via onderzoek naar rendabele natte teelten; vooral ook gericht op de sociaal-economische aspecten die leiden tot een transitie naar een vitale eigentijdse duurzame landbouw;</li> <li>• Opstarten van een uitvoeringsagenda, in eerste instantie gericht op koppeling landbouw en bodemdaling;</li> <li>• Starten nog nader te bepalen (lieftst integrale) gebiedsprocessen mede gericht op een grootschalige proef met 'infiltratiedrains (onderwaterdrainage of drukdrainage)' (2000ha) i.s.m. de waterschappen en op de implementatie van natte teelten.</li> <li>• Uitrol en inrichting van onderwaterdrainage in geselecteerde polders en deelnemende bedrijven; onderdeel van de uitrol is een begin maken met de transitie van betrokken bedrijven richting een duurzame en natuurinclusieve bedrijfsvoering; agrariërs betalen mee aan de maatregel; de gebiedscollectieven treden op als intermediair naar de gebieden;</li> </ul> <p>Het ligt voor de hand om deze activiteiten interprovinciaal op te pakken. De resultaten komen alle Groene Hart provincies ten goede. Zoekgebied voor de proeven zijn vooralsnog de 'diepere' veenweiden, waar de bodemdalingsproblematiek het hardste wordt gevoeld in het grensgebied Utrecht-Zuid-Holland. Het gaat niet alleen om het samenbrengen van lopende sporen, maar zeker ook om versterken en versnellen van de aanpak. De urgentie wordt met name bepaald door de landelijke klimaatagenda. Ook een goede aansluiting bij het Nationaal Kennisprogramma Klimaat Water en Bodemdaling (NKB - Platform Slappe Bodem) is absoluut een noodzaak. Een en ander past goed in de wensen en ambities van de stuurgroep Groene Hart rond een betere coördinatie van de bodemdalingsinitiatieven</p>	<p>Q2 2018</p> <p>Q3 2018</p> <p>Q1 2019</p> <p>Q1 2019</p> <p>Q1 2019</p> <p>Q1 2019</p> <p>Q2 2020</p>	<p>Focus aanbrengen in een veelheid aan bodemdalingsinitiatieven</p> <p>Maatschappelijk draagvlak onder met name agrariërs</p> <p>Vermeerdering van kennis op thema's klimaat, bodemdaling, waterbeheer en duurzame landbouw</p> <p>Gedragen inbedding van verduurzaming van het grondgebruik in de agrarische gemeenschap in het veenweidegebied;</p> <p>Hoog profiel voor de aanpak van bodemdaling en duurzame landbouw; vitale landbouw;</p> <p>Verminderen uitstoot broeikasgassen door oxidatie veen</p> <p>Verminderen kosten voor het waterbeheer</p> <p>Verminderen kosten voor beheer openbare ruimte in veenweidegebied</p> <p>Verbeteren van de biodiversiteit in het veenweidegebied, in het bijzonder het verbeteren van de botanische kwaliteiten en de omvang van de weidevogel-populatie; <u>Disclaimer:</u> Dit document is vooralsnog een ambtelijke discussienotitie en zal in een later stadium verder moeten worden uitgewerkt en bestuurlijk getoetst in de deelnemende provincies.</p>	

Beoogde Partners			Algemene Meekoppelkansen en risico's	Middeleninzet			
bedrijven	kennis	overheid		EU:	Rijk:	Provincie:	Derden:
Louis Bolk Inst.	Veenweide Innovatie Centrum	Rijk – LNV, I&W, EZ&K	<p><b>Meekoppelkansen:</b></p> <ul style="list-style-type: none"> <li>Boezems te creëren voor watervoorziening t.b.v. onderwaterdrainage kunnen ingezet worden als drijvende zonnevelden;</li> <li>Actuele agrarische problematiek, rond veedichtheid, mineralenhuishouding en melkprijzen krijgen aandacht en leveren oplossingen op in de zin van duurzaamheid.</li> <li>Bodemdaling remmen is ook goed voor de waterkwaliteit (KRW)</li> <li>Biodiversiteitsdoelen zijn niet langer een 'nice to have' maar een 'must have' en lenen zich uitstekend voor meekoppelen</li> </ul> <p><b>Risico's</b></p> <ul style="list-style-type: none"> <li>Onduidelijk is wat de (financiële) interferentie is van het IBP met het Regiodeals en Klimaatakkoord;</li> <li>De inhoud van bovengenoemde regiodeel is nog niet bepaald, ook is nog niet duidelijk of bijv. HDSR of ander waterschappen meedoen. Daardoor is ook onduidelijk in hoeverre we een project voor onderwaterdrainage bij Portengen hier inbrengen of bij de Regiodeal.</li> <li>Onduidelijk of en hoe de grondeigenaren / agrariërs meedoen.</li> <li>Indien de resultaten binnen de kabinetsperiode moeten worden behaald, wordt uitvoering van gebiedsprocessen moeilijk haalbaar; projecten zullen op dit vraagstuk moeten worden gedimensioneerd of het Rijk moet meer ruimte geven in de tijd.</li> </ul>	EU:	Rijk:	Provincie:	Derden:
PPP Agroadvies	Nationaal Kennisprogramma Klimaat Water en Bodemdaling (NKB - Platform Slappe Bodem)	Provincies Utrecht en Zuid-Holland (Noord-Holland kan later aansluiten)		GLB/POP3	Regiodeals	Groenbeleidsmiddelen	Co-financiering door agrariërs
Agrariërs (LTO)					Klimaatakkoord	Klimaatambities	Groene Cirkels (netwerk)
Gebiedscollectieven Anlb					Natuurpact	Energietransitie	Banken (o.a. Rabo-bank) (financier)
Erfbetreders	WUR	Afstemming met provincie Fryslân					Waterschappen CO <sub>2</sub> -credits
Zuivelcoöperaties (o.a. De Graafstoom te Bleskensgraaf)	STOWA	Stuurgroep Groene Hart (= 3 provincies)		<p><b>Financiën:</b></p> <ol style="list-style-type: none"> <li><u>Grootschalige proef</u> onderwaterdrainage 2000ha, technische realisatie, incl. proceskosten, geraamd op basis van ervaring in polder Lange Weide (Driebruggen): <b>€8,4 mln.</b></li> <li><u>Onderzoek</u> naar <ol style="list-style-type: none"> <li>de effecten van onderwaterdrainage;</li> <li>de effecten op de biodiversiteit;</li> </ol> </li> <li><u>Een gebiedsproces</u> gericht op <ol style="list-style-type: none"> <li>effectieve implementatie van andere agrarische bedrijfsmodellen in vernattende veengebieden in het Groene Hart;</li> <li>Opzetten van een agrarische samenwerkingsstructuur gericht op het transitieproces;</li> </ol> <p>Totale geraamde kosten: <b>€1,4mln</b></p> </li> </ol> <p><b>Wet- en Regelgeving:</b> Op orde brengen van de wet- en regelgeving, wettelijk en regulerend ruimte creëren voor agrariërs, die actief een duurzame transitie ingaan; kiezen voor de wortel i.p.v. de stok, die nu vaak als voorkeursmiddel door het Rijk wordt gehanteerd. Waterschappen: flexibel peilbeheer moet de norm worden. LNV: Natte teelten volwaardige erkende gewassen.</p> <p><b>NB.</b> De genoemde bedragen zijn geraamd en dienen gedekt te worden vanuit de 11 genoemde partijen of financiers, waarbij de overheid financiert en het bedrijfsleven in zekere mate co-financiert.</p>			
ASR (grond)	Living Lab Friesland	Waterschappen in <u>Utrecht</u> (Stichtse Rijnlanden, Amstel, Gooi en Vecht) & <u>Zuid-Holland</u> (Schieland en de Krimpenerwaard, Rijnland, Rivierenland)					
Rabo-Bank	Louis Bolk Instituut	Betrokken gemeenten					
Groene Cirkel Kaas	Middelbaar en hoger agrarisch onderwijs						
Provinciale Landschappen (Utrecht en Zuid-Holland)	Agrarische natuurverenigingen						
Natuurmonumenten	TBO's						
Staatsbosbeheer	Kadaster						
Agrarische Collectieven (Anlb)	Naturalis						
Leveranciers van technieken Owd	Vogelbescherming						

### Potentieel geschikte gebieden voor onderwaterdrainage op veengronden, 2015



Bron: PBL

Programma: Zuidoostelijke Zandgronden								
Doel(en)		Beoogde resultaten (= voorgenomen uitvoeringsprojecten)			gereed	Beoogde maatschappelijke effecten		
<p>De ambitie voor het veedichte (zand)gebied gelegen op de grens van Noord-Brabant en Limburg richt zich op drie sporen:</p> <ul style="list-style-type: none"> <li>- Ontwikkeling van <u>nieuwe teelten</u> gerelateerd aan biodiversiteit, bodem &amp; (grond)waterkwaliteit</li> <li>- <u>Mestverwaarding</u> waarbij dierlijke mest waardevolle grondstof voor plantaardige teelten is. De veehouderij wordt weer toeleverancier van bodemverbeterende producten voor de akker- en tuinbouw op basis van een voor beiden aantrekkelijk businessmodel.</li> <li>- Verbetering van de <u>ruimtelijke kwaliteit</u> en een (gezond) woon- en leefmilieu in het landelijk gebied</li> </ul> <p>Deze drie thema's dragen in hoge mate bij aan de vitaliteit van het landelijk gebied.</p>		<p><b>Nieuwe teelten/excellente bodem</b></p> <ul style="list-style-type: none"> <li>- Twee proeftuinen in Vredepeel <ul style="list-style-type: none"> <li>o Strokenteelt</li> <li>o Agroforestry</li> </ul> </li> <li>- Proef met Nedersoja ism Agrifirm</li> <li>- Een proeftuin voor precisielandbouw in Reusel</li> <li>- Agro-As de Peel, een proeftuin voor nieuwe gewassen en bodemverbeteringsprojecten.</li> </ul> <p><b>Mestverwaarding</b></p> <ul style="list-style-type: none"> <li>- Aansluiten bij bestaande mestfabrieken en mestverwerkingsinitiatieven in de regio.</li> <li>- Inzet op bodemverbeterende producten zodanig dat ook andere organische (probleem-)reststromen van oplossingen worden voorzien.</li> <li>- Inzet op innovatieve (stal)systemen</li> <li>- Relatie leggen met vee-arme gebieden (Zeeland)</li> </ul> <p><b>Ruimtelijke kwaliteit</b></p> <p>Verhogen van ruimtelijke kwaliteit en kwaliteit leefomgeving door inzet op nieuwe functies voor VAB's en in het uiterste geval het slopen van locaties waar dit niet mogelijk is (beperkt aan locaties). Er kan bijvoorbeeld worden gedacht aan een prijsvraag rond het verbeteren van de ruimtelijke kwaliteit.</p> <p>Aansluiting zoeken bij brood&amp;spelen.</p>			2020	- Verbeteren van de vitaliteit van het platteland en kwaliteit leefomgeving.		
					2020	- Verbeteren van bodem en waterkwaliteit en (agro)biodiversiteit.		
					2020 - 2019 - 2021	- Nieuwe perspectieven bieden voor agrariërs en de bijbehorende toeleverende en verwerkende industrie werkgelegenheid.		
					2021	- Multipliereffect op gebied van proeftuinen		
					2021	- Uitrol van kennis en ervaring op deze drie sporen en intensiveren kennisuitwisseling tussen provincies		
					2021	- Inzet op versneld moderniseren van agrarische bedrijfsvoering		
					2021	- Wegnemen van knelpunten in wetgeving		
Beoogde Partners			Meekoppelkansen:		Middeleninzet			
bedrijven	kennis	overheid			EU:	Rijk:	Provincie Brabant & Limburg:	Derden:
Agrifirm, ZLTO	WUR, HAS	Gemeenten, waterschap Aa en Maas, Agrifood Capital, Waterschap Limburg, Metropeelregio Eindhoven	<ul style="list-style-type: none"> <li>- Klimaat (eiwittransitie, circulaire landbouw)</li> <li>- Biodiversiteit</li> <li>- Omgevingsvisie (ruimtelijke kwaliteit)</li> </ul>			Experimenteerruimte die kan leiden tot aanpassing wetgeving	Projectleider, procesregisseur	Kennis, capaciteit
						Benodigd: €0,4 M teelten €1M ruimtelijke kwaliteit	Cofinanciering Brabant en Limburg: €0,1 M + €0,1 M teelten	Cofinanciering van AgriFood Capital +/- €0,5 M

						€0,1M + € 0,1 M ruimtelijke kwaliteit	
--	--	--	--	--	--	--	--

## Experimenteerruimte

Het is van belang dat voor het regelen van experimenteerruimte, zowel ministerie LNV als I&W betrokken zijn.

### **Mest**

- Momenteel telt het opbrengen van compost nog mee in de mestboekhouding terwijl, zeker op zandgrond, het opbrengen van compost bijdraagt aan het verbeteren van de bodemkwaliteit en het vermogen van de bodem om water vast te houden
- Regels rondom het uitrijden van ruwe mest
- Koppeling met nitraatrichtlijn

### **Stallen**

- Proefstalstatus, beperkingen rondom geur.
- Verkrijgen van RAF codering.
- APK voor stallen
- Het mogen toepassen van best beschikbare technieken
- Fiscale component bij het vrijkomen van stallen (asbest) VAB

### Zoekgebied

Het zoekgebied strekt zich uit over het gehele zuidelijk zandgebied (Brabant en Limburg). Binnen dit gebied (eventueel nader gespecificeerd) zullen de drie thema's worden opgepakt.

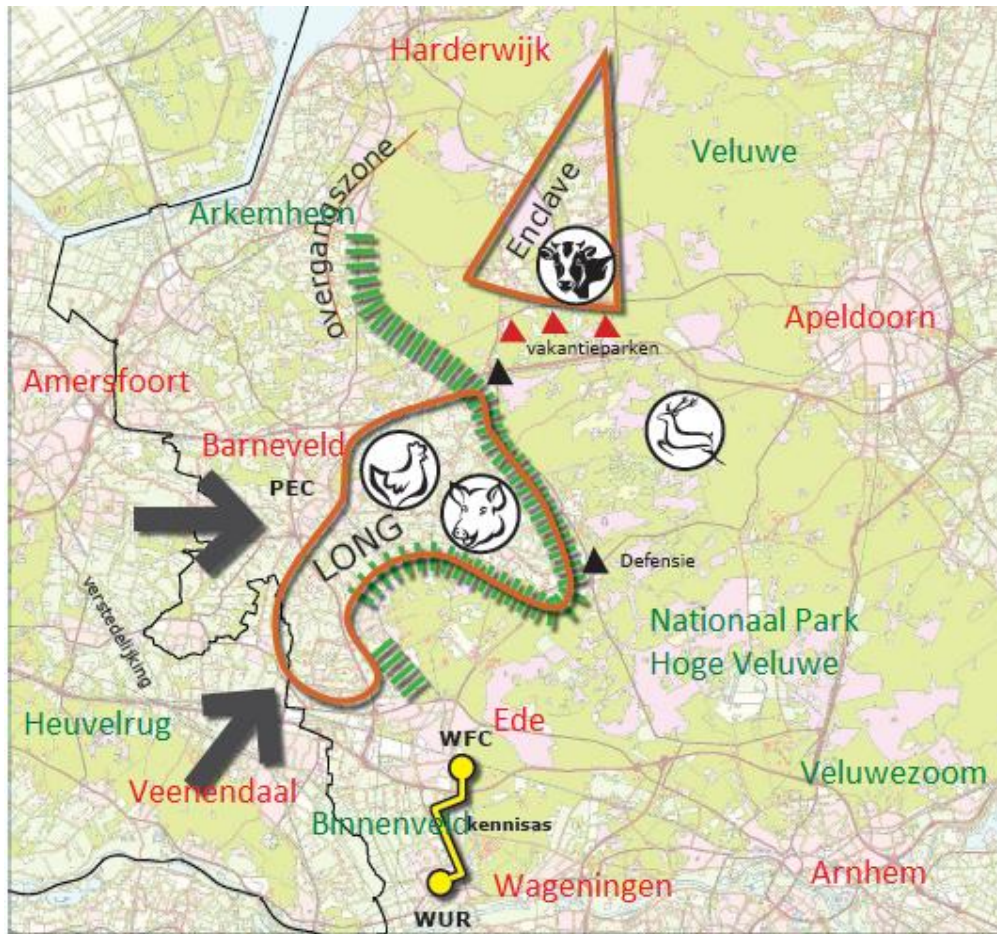
Daarnaast zijn er binnen het gebied concrete locaties:

- Proeftuin Vredenpeel
- Proef met precisielandbouw in Reusel
- Proeftuin Agro As de Peel in Odiliapeel
- Meerdere initiatieven/projecten rondom bodem in (midden) Limburg



<b>Programma: Veluwe en FoodValley, samen voor Duurzame Intensieve Veehouderij</b>							
<b>Doel(en)</b>		<b>Beoogde resultaten (= voorgenomen uitvoeringsprojecten)</b>			<b>gereed</b>	<b>Beoogde maatschappelijke effecten</b>	
<p>Versnelling realisatie Natura2000-doelen Veluwe via gebiedsgerichte geïntegreerde aanpak in dat deel van regio FoodValley dat maximaal kan bijdragen in combinatie met de ontwikkeling van vitale duurzame intensieve veehouderij sectoren in Nederland</p> <p>Reductie ammoniak- en fijnstofemissie</p> <p>Realisatie Natura-2000 doelen</p> <p>Klimaatmitigatie en adaptatie</p> <p>Versterken recreatieve verblijfskwaliteit en landschappelijke kwaliteit</p>		<p>Lopende processen/projecten:</p> <ul style="list-style-type: none"> <li>Manifest Veehouderij en Leefomgeving door de gemeenten, provincie, WUR en sector</li> <li>Studie bronnen en kansen Natura 2000-doelen Veluwe door Alterra</li> <li>Poultry Expertise Centrum</li> <li>Praktijkcentrum Emissiereductie Veehouderij (WUR, Aeres)</li> <li>Sresstest klimaatadaptatie Vallei – Veluwe door provincie</li> <li>Actieplan Vitale Vakantieparken door gemeenten en provincie</li> <li>VAB-loket Regio FoodValley</li> </ul> <p>Te initiëren processen/projecten als onderdeel van IBP-VP:</p> <ul style="list-style-type: none"> <li>Opstellen Gebiedsdossier “Long” door RvO, provincie, gemeenten en waterschap</li> <li>Evaluatie eerdere gebiedsprocessen in FoodValley / Vallei</li> <li>Start gebiedsproces “Long”</li> <li>Afspraak met LNV over criteria besteding middelen warme sanering varkenshouderij</li> <li>Afspraak met LNV over welke maatregelen in wetgeving en wat bovenwettelijk</li> <li>Verkenning fiscale maatregelen bedrijfsbeëindiging (Belastingdienst)</li> <li>Verkennen met MiniI&amp;W mogelijkheden APK voor stallen</li> <li>Ontwikkelen met sector, WUR, Topsector AgroFood van innovatie-agenda</li> <li>FoodValley proeftuin innovatieve stalsystemen varkenshouderij (WSV)</li> <li>Subsidiëren aanschaf emissiereducerende technieken bij varkensbedrijven (WSV)</li> <li>Uitbreiding meetnet ammoniak en fijnstof in “Long” door RIVM</li> <li>Analyse met LNV en I&amp;W van belemmeringen in de regelgeving, zoals voor het (gebiedsgewijs) toepassen van Best Beschikbare Technieken (BBT) voor emissiereductie;</li> <li>Ontwikkeling Revolverend fonds voor investeringen stalmaatregelen: ism Brabant.</li> <li>Afspraken met RVB over aanplant loofbos op terreinen Defensie en Staatsbosbeheer</li> </ul>			<p>2020</p> <p>2018</p> <p>2018</p> <p>2018</p> <p>2018</p> <p>2021</p> <p>2018</p> <p>2019</p> <p>2019</p> <p>2020</p> <p>2019</p> <p>2019</p> <p>2021</p> <p>2021</p> <p>2020</p> <p>2019</p> <p>2020</p> <p>2019</p>	<p>Duurzame landbouwsector in Regio FoodValley</p> <p>Realisatie instandhoudingsdoelen Natura 2000 Veluwe, Utrechtse Heuvelrug, Binnenveld en Arkenheem</p> <p>Vermindering risico's volksgezondheid</p> <p>Verhoging kwaliteit recreatief verblijf</p> <p>Verbeteren kwaliteit woonomgeving (bijdrage aan verstedelijkingsopgave)</p> <p>Bos bij klimaatverandering weerbaar maken voor brand</p> <p>Versterken economisch klimaat Regio's FoodValley en Veluwe</p>	
<b>Beoogde Partners</b>			<b>Meekoppelkansen:</b>	<b>Middeleninzet</b>			
<b>bedrijven</b>	<b>kennis</b>	<b>overheid</b>		<b>EU:</b>	<b>Rijk:</b>	<b>Provincie:</b>	<b>Derden:</b>
Nevedi, Recron, LTO, POV/NVV, NVP, FME, O-gen, FPG, VBNE	Alterra, Kadaster, WUR, RIVM,	gemeenten, OD, waterschap, Regio FoodValley, provincie, Belastingdienst,	<ul style="list-style-type: none"> <li>Asbestverwijdering</li> <li>Klimaat (methaan-emissie reductie)</li> <li>Regiodeal regio FoodValley</li> <li>Aanpak geur</li> </ul>		wetgeving, data,	procesregisseur	communicatie

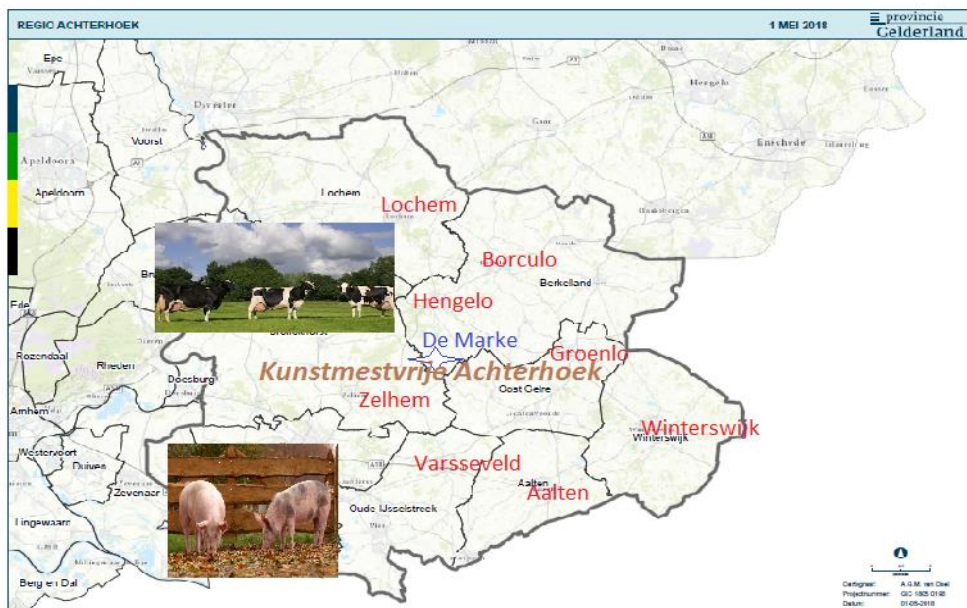
	Bos&Hout	Defensie, RvO, SB, RVB	<ul style="list-style-type: none"> <li>Verstedelijking (als verdienmodel)</li> </ul>	€ 10 M GLB/POP	€ 1M (proces) € 5M	€ 2M (proces) € 5M cofinanc.	€ 1,2 M
--	----------	------------------------	--	-------------------	-----------------------	---------------------------------	---------





<b>Programma: Achterhoek: transitie landbouw, energie en klimaat</b>			
<b>Doel(en)</b>	<b>Beoogde resultaten (= voorgenumen uitvoeringsprojecten)</b>	<b>gereed</b>	<b>Beoogde maatschappelijke effecten</b>
<p>Vitale toekomstbestendige melkveehouderijsector</p> <p>Vitale toekomstbestendige varkenssector</p> <p>Natuur- en waterkwaliteit en waterkwantiteit op orde, vitale bodem in agrarisch gebied.</p> <p>Behoud en versterking landschappelijke kwaliteit en identiteit Achterhoeks Landschap met ruimte voor energietransitie en klimaatadaptatie</p> <p>Sanering 6,8 mln m2 asbestdaken agrarische sector</p>	<p><b>Het verminderen van de effecten van de hoge veedichtheid op het kwetsbare zandgebied, energie- en klimaattransitie met behoud streekeigen landschap</b></p> <p>NB: de kaart betreft een zoekgebied, omdat de varkenshouderij en melkveehouderij verspreid zijn over de hele Achterhoek.</p> <p>Lopende projecten o.a: Kunstmestvrije Achterhoek (met LNV), Vruchtbare Kringloop Achterhoek, Gebiedsprocessen Vitens, uitvoering N2000, Nationale Landschap Winterswijk, proefbedrijf de Marke.</p> <p>Te initiëren processen/projecten als onderdeel van IBP-VP:</p> <ul style="list-style-type: none"> <li>• Gebiedsproces in Achterhoek/Twente</li> <li>• Opstellen gebiedsdossier</li> </ul> <p>Programma met gerichte acties hierop baseren, bijvoorbeeld: Melkveehouderij:</p> <ul style="list-style-type: none"> <li>• Bevorderen implementatie Advies Commissie Grondgebondenheid, (april 2018), o.a:</li> <li>• Structuurversterking via kavelruil</li> <li>• Innovatief netwerk opzetten Boeren met Smart Industry voor crossovers</li> <li>• Bedrijfs- bodem en water- en biodiversiteitsplannen opstellen</li> <li>• Risicofonds voor boeren die naar nieuwe teelten of rotaties overschakelen</li> <li>• Provinciale kop (vooruitlopend) op GLB: subsidieregeling voor melkveehouderij die bijdraagt aan doelen voor bodem, water en biodiversiteit.</li> </ul> <p>Varkenshouderij, flankerend aan warme sanering:</p> <ul style="list-style-type: none"> <li>• Ontwikkeling duurzame keten Achterhoeks varken, met alle ketenpartijen</li> <li>• Stimuleren toepassing innovatieve stalconcepten</li> <li>• Support eigenaren vab's mbt asbest, herbestemming en energie</li> </ul> <p>Landschap, energie en klimaat:</p> <ul style="list-style-type: none"> <li>• Landschappelijk ontwerp energietransitie Achterhoek</li> <li>• Streekconferenties over landschappelijke kwaliteit</li> <li>• Overheidsgronden gebruiken voor landschap en natuur</li> <li>• Maatregelen stresstests klimaat uitvoeren</li> <li>• Sloopfonds vabs,</li> </ul> <p>Asbest:</p> <ul style="list-style-type: none"> <li>• Sanering asbest in alle agrarische gebouwen</li> </ul> <p>Wat vragen we van het rijk? - GLB inrichten op bodem- en waterdoelen en biodiversiteit</p>	<p>2018</p> <p>2019</p> <p>2020</p> <p>2020 tm 2022</p>	<p>- Ecologisch herstel oppervlaktewater</p> <p>- Gezond drinkwater</p> <p>- Producerend vermogen van de bodem verbeteren en in stand houden</p> <p>- Streekeigen karakter landschap in stand, met transitie landbouw, energie, klimaat</p> <p>Duurzame landbouwsector</p> <p>Realisatie instandhoudingsdoelen Natura 2000</p> <p>Vermindering risico's volksgezondheid</p> <p>Vastlegging CO2 in hout</p> <p>Verbeteren sociale veiligheid platteland</p> <p>Versterken economisch klimaat Achterhoek</p>

			<ul style="list-style-type: none"> <li>- Warme sanering varkenshouderij in Achterhoek</li> <li>- Opheffen dilemma's mestmaatregelen en landschapselementen</li> <li>- Opstellen gebiedsdossier met RVO</li> <li>- Afspraken APK stallen met lenW</li> </ul>				
Beoogde Partners			Meekoppelkansen:	Middeleninzet			
bedrijven	kennis	overheid		EU:	Rijk:	Provincie:	Derden:
LTO, VKA, Collectief Achterhoek, Friesland-Campina Verzekeringen (risicofonds), Landschapsarchitecten, bouwbedrijven, ketenpartijen varkenshouderij, Vitens	van Hall Larenstein, WUR., Louis Bolck, CLM	Waterschap, gemeenten, regio Achterhoek, Provincie	<b>Link met regiodeal Achterhoek:</b> - Transitie agrarische sector, stoppers en asbest - Aanpak geur		Wetgeving, data	procesregisseur	Kennis Communicatie
				€ 10 M (GLB/POP)	€ 1M € 5M	€ 2M (proces) € 5M cofin	€ 0,5 M



Programma: Verduurzaming veedicht gebied Salland-Twente (onderdeel aanpak Salland-Twente-Achterhoek)							
Doel(en)		Beoogde resultaten (= voorgenomen uitvoeringsprojecten)			gereed	Beoogde maatschappelijke effecten	
1) Versnellen asbestsanering landelijk gebied (in Overijssel gaat het om ca 10 miljoen m2 asbest) 2) Aanpak VAB-problematiek als gevolg van het stoppen van een grote groep intensieve veehouders tussen nu en 2020 3) Verduurzaming energie voorziening: <ul style="list-style-type: none"> <li>• erven landelijk gebied van het gas af</li> <li>• bevorderen duurzame energievoorziening</li> </ul> 4) Duurzame en circulaire landbouw / veehouderij: <ul style="list-style-type: none"> <li>• beter sluiten regionale mest-, voer- en reststromen</li> <li>• behoud en versterking bodemkwaliteit</li> <li>• vermindering emissie broeikasgasemissies</li> </ul> 5) Uitvoering gezamenlijke provinciale aanpak vitalisering en sanering varkenshouderij		Ad 1 t/m 3 <u>Uitvoering project Toekomstgerichte Erven gericht</u> op een integrale transformatie van (voormalige) agrarische erven tot erven die op duurzame wijze bijdragen aan een vitaal platteland. <ul style="list-style-type: none"> <li>• 2000 erven omgevormd</li> <li>• 800 ha zonnepanelen</li> <li>• 10 miljoen m2 asbest gesaneerd.</li> <li>• Kenniscentrum opgezet</li> </ul> Ad 4 <u>Uitvoering project Mineral Valley</u> , gericht op ontwikkelen en uitvoeren van Proeftuinen en R&D-trajecten rond 4 thema's: <ul style="list-style-type: none"> <li>• bodemgezondheid &amp; water, (projecten Twents meetnet bodem, maaiveldafvoer, blauwe diensten en sensorisch landschap)</li> <li>• de regionale voedselproductieketen (projecten praktijkrendement precisielandbouw, duurzame teelt veehouderijgewassen, methaanreductie met zeewier en koe als kunstmestproducent)</li> <li>• meerwaarde biomassa (projecten bermgraslab, kunstmestvrij Twente, aanwending dunne fractie varkensmest, digestaat voor een bodem)</li> <li>• landbouw en klimaat.</li> </ul> Ad 5 <ul style="list-style-type: none"> <li>• Nader in te vullen op basis lopend bestuurlijk overleg Rijk, provincies, sector en andere betrokken partijen ("coalitie vitalisering varkenshouderij)</li> </ul>			2021	Schoner en veiliger leefomgeving (o.a.minder asbest en minder overlast veehouderij )  Versterking leefbaarheid, ruimtelijke en sociale kwaliteit (transformatie erven)  Verduurzaming energievoorziening  Verduurzaming landbouwsector	
					2021	Minder broeikasgasemissies	
					Pm (2021)		
Beoogde Partners			Meekoppelkansen:	Middeleninzet			
bedrijven	kennis	overheid		EU:	Rijk:	Provincie:	Derden:
Landbouw, Asbestsaneringsketen, energiepartijen, make-laars, Stimuland, Twence BV, LTO noord,	UT-Twente Aeres Hogeschool Groene Kennispooort AOC-oost	Provincie Gemeenten Rijk, Waterschap Vechtstromen Regio Twente			<u>Beleid/regelgeving:</u> aanpassing elektriciteitswet  <u>Beleid//regelgeving:</u> asbest gelijk stellen met funderingsher-stel, zodat gewerkt kan worden aan een financierings-mogelijkheid van asbest sanering ook voor eigenaren die niet draagkrachtig zijn.  <u>Scholing:</u> opleiding asbestsaneerders aanpassen zodat het ook mogelijk is om alleen asbestdakensaneerder te worden.	<ul style="list-style-type: none"> <li>• Projectleider en projectteam</li> </ul>	Pm

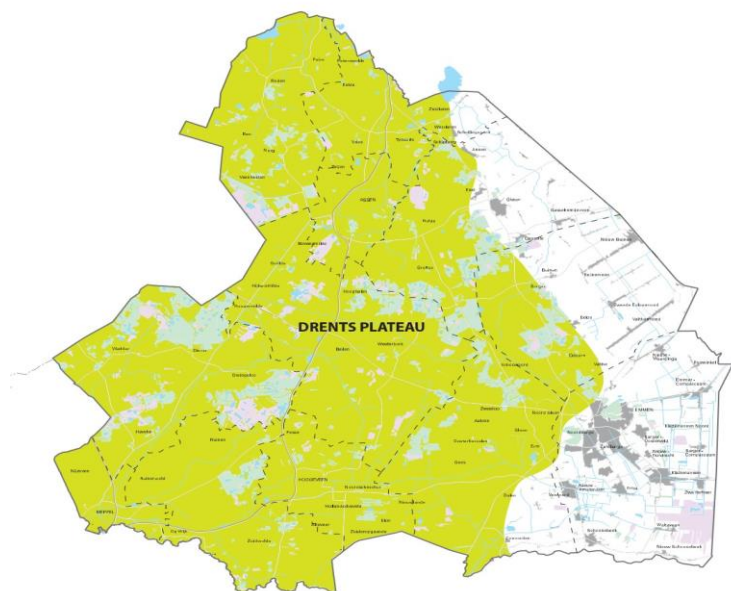
					Financieringsmodel: Risico-afdekking (asbest)fonds niet draag krachtige eigenaren		
				Pm (nader te bepalen in overleg met Rijk)	<ul style="list-style-type: none"> <li>• € 1 mio (procesmiddelen toekomstgerichte erven)</li> <li>• € 3 mio (R&amp;D voor agrofood . mineral valley)</li> <li>• PM (risico afdekking asbestfonds (nader te bepalen)</li> <li>• Pm (ad 5, nader te bepalen)</li> </ul>	• € 4 mio	

**De uitvoering van de activiteiten van dit programma vinden plaats op diverse locaties in het gebied Salland-Twente**



<b>Programma: Toekomstgerichte Landbouw Drenthe (deelgebied Drents Plateau)</b>			
<b>Doel(en)</b>	<b>Beoogde resultaten (= voorgenumen uitvoeringsprojecten)</b>	<b>gereed</b>	<b>Beoogde maatschappelijke effecten</b>
<p>De ambities van de provincie Drenthe en haar partners uit het Groenmanifest is dat er in 2020 in Drenthe zoveel als mogelijk sprake is van gesloten kringlopen van stikstof, fosfaat en organische stof op gebieds- en bedrijfsniveau. Drentse melkveebedrijven horen in 2020 tot de top in duurzame grondgebonden melkveehouderij en zijn gericht op een duurzame productie. Dat is goed voor een toekomstgerichte Drentse landbouw en voor de Drentse natuur.</p>	<p>De provincie en partners – Land- en Tuinbouw Organisatie Noord (LTON), Drents Agrarisch Jongeren Contact (DAJK), Natuur- en Milieufederatie Drenthe (NMFD) en natuurbeschermingsorganisaties – hebben de ambitie uitgesproken in 2020 bij de top te horen van de grondgebonden melkveehouderij in Nederland. Wil de Drentse melkveehouderij inderdaad gaan behoren tot de top, dan zullen volgens de aangegane afspraken, alle Drentse bedrijven wat betreft milieuprestaties op minimaal het niveau moeten gaan komen dat de 25% best presterende 25% bedrijven in 2013 al behaalden. Dit lukt alleen als er in een versnelling van de verduurzaming op bedrijfsniveau wordt geïnvesteerd.</p> <ul style="list-style-type: none"> <li>– Onder verantwoordelijkheid van de stuurgroep Ontwikkelagenda Melkveehouderij &amp; Natuur wordt concreet invulling gegeven aan de bovengenoemde ambitie. De strategie werkt van inzicht naar uitvoering. Inhoudelijk staat in de aanpak het 'duurzaamheidsplan' (= inzicht) centraal. Ambitie is dat in 2020 500 van de circa 1100 melkveehouderijbedrijven in Drenthe beschikken over zo'n duurzaamheidsplan. LTON Projecten (PLTON) is gestart met uitrol van de eerste 50 duurzaamheidsplannen. De enkele beschikbaarheid van een duurzaamheidsplan garandeert echter geen feitelijke verduurzaming, zodat partners binnen de Ontwikkelagenda hebben nagedacht naar manieren om uitvoering van de opgedane inzichten aan te moedigen. Hierbij wordt aangesloten bij tendensen in de zuivelketen (o.a. gebruik Kringloopwijzer, de daarin gebruikte indicatoren, gebruikmaking van faciliteiten vanuit de (zuivel)keten). Uitvoering wordt aldus aangemoedigd via: <ul style="list-style-type: none"> <li>– 1. de Subsidieregeling Toekomstgerichte melkveehouders, waarmee bedrijven die daadwerkelijk presteren in het halen van doelen dan wel het zette van grote stappen op het gebied van milieu en biodiversiteit maximaal 3 jaar lang worden beloond, dus belonen voor presteren!!!!</li> <li>– 2. door het aanbieden van concrete vervolgprojecten en</li> <li>– 3. door het helpen van melkveehouders in studiegroepen dan wel via coaching.</li> </ul> </li> </ul> <p>In de loop van 2019 wordt dit concept met de duurzaamheidsplannen ook uitgerold bij de akkerbouwbedrijven in Drenthe en wordt daarmee dan ook de samenwerking tussen melkveehouderij- en akkerbouwbedrijven gestimuleerd. Hierbij wordt het advies van de Commissie Grondgebondenheid (april 2018) betrokken.</p> <p>Ter info: Op woensdag 11 april 2018 heeft een perspresentatie plaatsgevonden van deze Drentse aanpak, zie <a href="http://www.duurzamemelkveehouderijdrenthe.nl">www.duurzamemelkveehouderijdrenthe.nl</a> en <a href="http://www.provincie.drenthe.nl/algemene-onderdelen/zoeken/@129155/landelijke-primeur/">www.provincie.drenthe.nl/algemene-onderdelen/zoeken/@129155/landelijke-primeur/</a></p>	<p>Eind 2020</p> <p>Eind 2022</p>	<p>De melkveehouderij zal milieu-, natuuropgaven en klimaatopgaven moeten integreren in haar bedrijfsvoering, en dit niet langer zien als een kostenpost, maar als een 'verdienmodel cq de basis voor een rendabele bedrijfseconomische en maatschappelijk geaccepteerde bedrijfsvoering. Zo gaan we naar bedrijfsvoering in de landbouw waar boer én klimaat, milieu en natuur beter van worden.</p>

Beoogde Partners			Meekoppelkansen:	Middeleninzet			
bedrijven	kennis	overheid		EU:	Rijk:	Provincie:	Derden:
LTO Noord, Natuur en Milieufederatie Drenthe, Terreinbeherende instanties, DAJK, en toeleverende – en zuivelindustrie	WUR, RUG	Provincie	Robuuste natuur/herstel (agro), biodiversiteit, herstel en verbeteren bodem en grondwaterkwaliteit, natuurinclusieve landbouw/verbetering positie duurzame landbouw in de keten, gezondheid en kwaliteit leefomgeving, klimaat, CO2 binding en energietransitie.	3.000.000 (uit POP4)	6.000.000	3.000.000,--	1.000.000



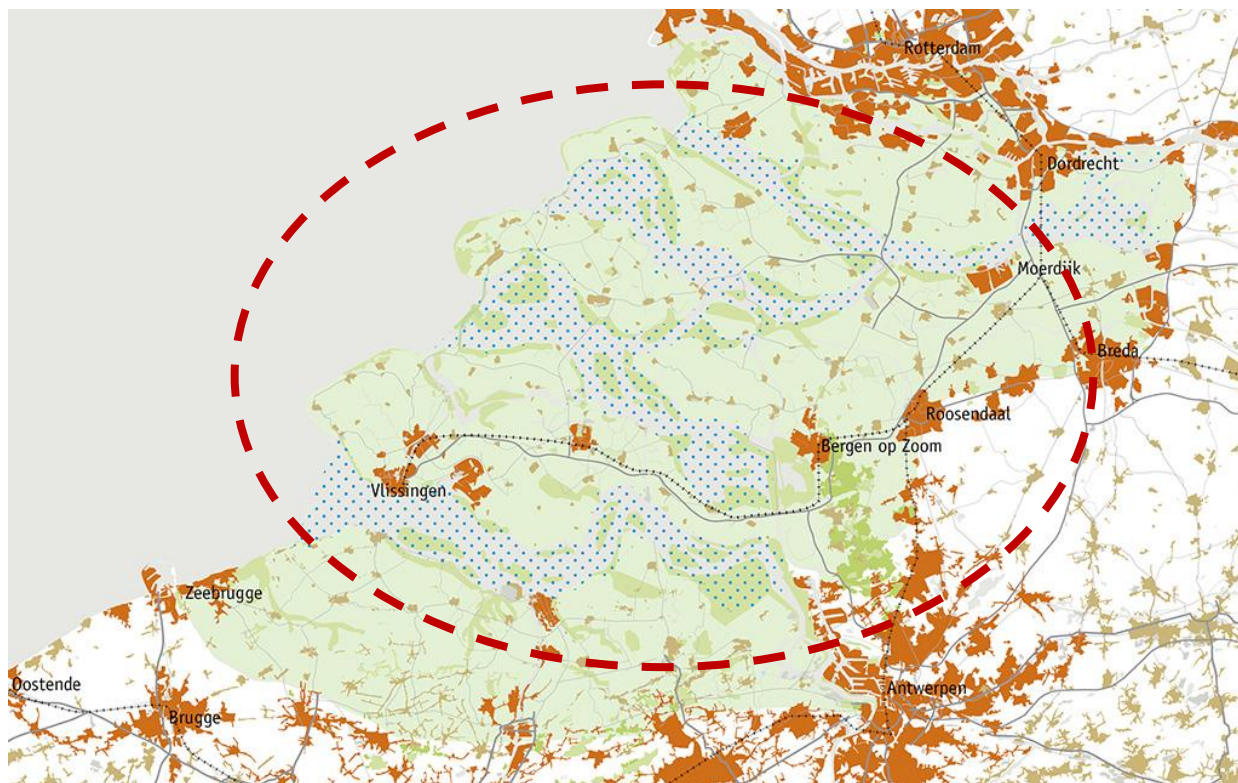
Programma: Natuurinclusief in Groningen (Noordelijk Plateau)								
Doel(en)		Beoogde resultaten (= voorgenomen uitvoeringsprojecten)			gereed		Beoogde maatschappelijke effecten	
Verdieping, opschaling en implementatie van een Natuurinclusieve Landbouw in provincie Groningen (inclusief aardbevingsgebied)		Verdiepen: Voor de regio Oost Groningen (Westerwolde, Veenkoloniën, Oldambt) <ul style="list-style-type: none"> <li>- Testen van natuurinclusieve maatregelen op proefboerderijen (WUR en SPNA) en omliggende praktijkbedrijven</li> <li>- Onderzoek naar ecologische en economische effecten door RuG</li> <li>- Ontwikkelen biodiversiteitsmonitor akkerbouw (prov. Gr., LTO, BoerenNatuur, Cosun, Avebe, Agrifirm, Rabobank, WNF.)</li> <li>- Ontwikkelen economische businessmodellen door RuG en WUR</li> </ul> Opschalen: <ul style="list-style-type: none"> <li>- Opschaling aanpak en resultaten verdiepingfase naar het Groningse aardbevingsgebied (aansluiten gevolgen/problemen aardbevingen)</li> <li>- Uitvoeringsprogramma opzetten en uitvoeren voor stimuleren natuurinclusieve maatregelen binnen melkveehouderij/ programma sluit aan bij Drentse en Friese aanpak</li> </ul> Implementatie <ul style="list-style-type: none"> <li>- Voorbeeldbedrijven Natuurinclusieve Landbouw Groningen</li> <li>- Kennisuitwisseling via masterclasses, studiegroepen, keukentafelgesprekken, demonstraties, factsheets, etc.</li> <li>- Communicatie via 'Tour de Boer', website en social media</li> </ul>			Periode: 2018-2021  Start: 2019  Start: 2019  Periode: 2018-2021		Robuuste en weerbare landbouw en natuur door: <ul style="list-style-type: none"> <li>• Herstel (agro)biodiversiteit</li> <li>• Verbeteren bodem en grondwaterkwaliteit</li> <li>• Betere prijsvorming landbouwproducten</li> <li>• Gezondheid en kwaliteit leefomgeving</li> <li>• Verhoging kwaliteit leefomgeving en landschap</li> <li>• CO2-binding</li> <li>• Nieuwe perspectieven voor Groningse boeren in aardbevingsgebied</li> </ul>	
Beoogde Partners			Meekoppelkansen:		Middeleninzet			
bedrijven	kennis	overheid	<ul style="list-style-type: none"> <li>• Koolstofbinding</li> <li>• Minder emissies naar bodem water en lucht</li> <li>• Landbouw die weerbaarder is tegen klimaatverandering</li> <li>• Perspectieven voor landbouw in aardbevingsgebied</li> </ul>		EU:	Rijk:	Provincie:	Derden:
<u>Primaire landbouw:</u> St. Veldleeuwerik, LTO Noord, GrAJK, ANOG, BoerenNatuur <u>Agribusiness:</u> Avebe, Cosun <u>Natuur en milieu organisaties:</u> WGK, SBB, HGL, NMFG, NMG	Rijksuniversiteit Groningen, Louis Bolk Instituut, SPNA, WUR-PPO	Waterschap Hunze en Aa's provincie Groningen en Groninger Gemeenten						
						Inzet via GLB: pijler 1-2 en POP	Regie en coördinatie programma	Bijdrage in-kind van boeren en organisaties
					2,5M€	10M€	0,5M€ (proces) 1,5M€ (cofin)	0,5M€





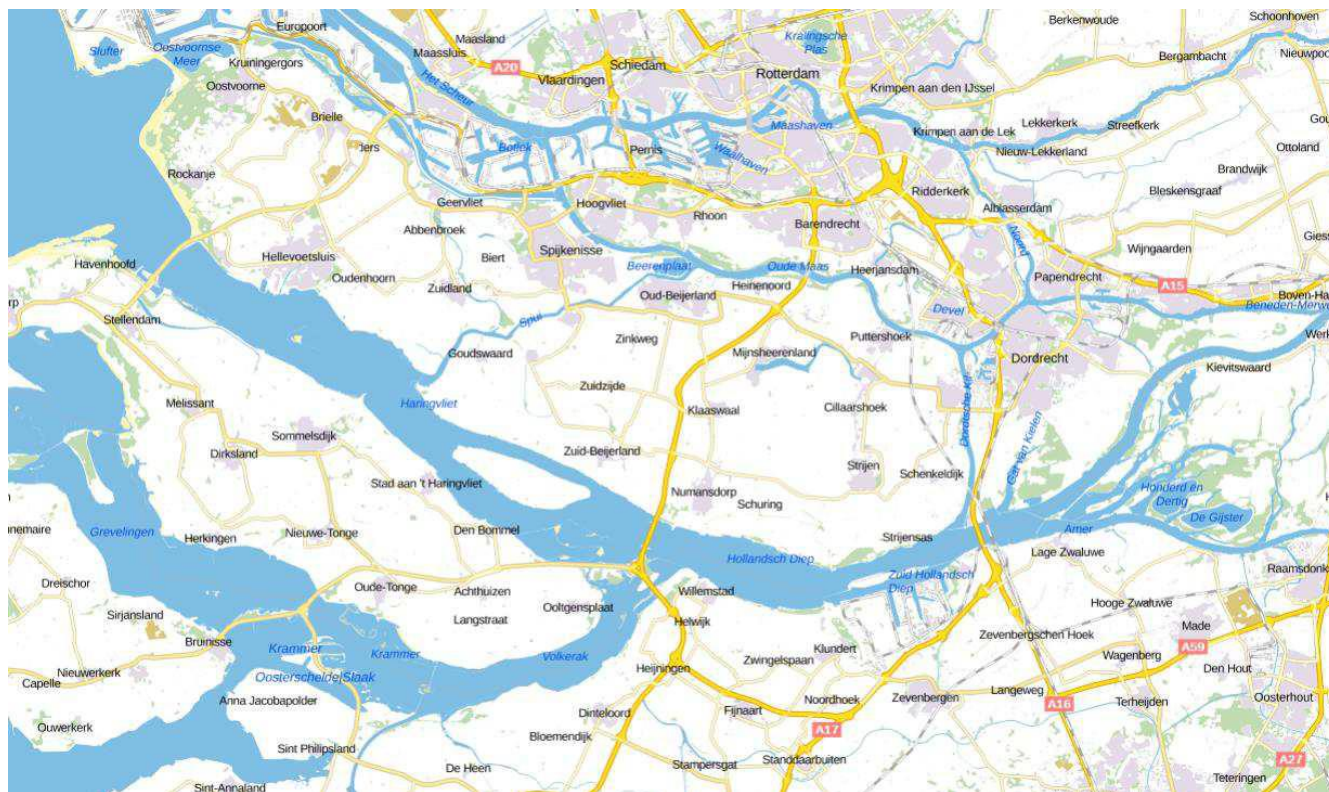
Programma: Toekomstbestendige, duurzame en innovatieve akkerbouw en voedselketen in de Delta								
Doel(en)			Beoogde resultaten (= voorgenomen uitvoeringsprojecten)		gereed	Beoogde maatschappelijke effecten		
Duurzame landbouw die bijdraagt aan innovatie en goede economische positie van de sector en samenwerking in de keten Herstellen van natuurlijk kapitaal en versterken biodiversiteit Groene biobased delta Sluiten stikstofkringloop			Ontwikkeling netwerk <ul style="list-style-type: none"> <li>- Samenwerking in de Zuidwestelijke delta met Noord-Brabant, Zeeland en Zuid-Holland</li> <li>- Ontwikkelen Groene Cirkel netwerk</li> <li>- Versterken samenwerken in de regio gezamenlijk opstellen Zeeuwse agenda toekomst landelijk gebied</li> <li>- Samenwerken en verbinden met het Rijk</li> </ul> Uitvoeren programma-aanpak door ontwikkeling nieuwe initiatieven / projecten <ul style="list-style-type: none"> <li>- Resultaten lopende akkervogelproject SD ophalen</li> <li>- Doorontwikkelen initiatieven Schouwen en Zak van Zuid-Beveland en opstarten nieuwe pilots met bedrijven met doel biodiversiteit, bodemkwaliteit en zoet water met bijbehorend verdienmodel</li> <li>- Mogelijkheden uitwisseling organische stof oost-NL en delta verkennen en uitvoeren</li> <li>- Randzones rond N2000 gebieden realiseren</li> <li>- Mogelijkheden ketenaanpak (suiker, aardappels, uien) in beeld brengen en belemmeringen wegnemen</li> <li>- Koppeling biobased industrie en cross-sectorale samenhang (groene biobased Delta)</li> <li>- Verkennen mogelijkheden nieuwe (zilte) teelten/gewassen die bijdragen aan laten toenemen van bodemvruchtbaarheid en minder zoetwater-afhankelijkheid</li> <li>- Aanvullende bronmaatregelen stikstof</li> <li>- Bewezen maatregelen als input GLB/PAS etc.</li> <li>- Korte ketens Zuid-Hollandse Eilanden</li> <li>- AIKC (kenniscetrum)</li> <li>- Foodlab</li> <li>- HW20 (bodemvruchtbaarheid)</li> <li>- Regeneratieve landbouw</li> <li>- Power2 Ammonia</li> <li>- Energie Cooperatie 2.0</li> <li>- Zilte Zoen (Brabantse Wal)</li> </ul>			2018	Het brengen van nieuwe (netwerk) vitaliteit in het agrarisch gebied.  Het zoeken naar gezamenlijke visies (dromen) die richtinggevend zijn voor een programma rond gebiedsontwikkeling, het creëren van nieuwe verdienmodellen (internationale en regionale niches, korte ketens), samenwerkingsmodellen, energietransitie (CO2 opslag, klimaatneutrale producten) en continuïteit, zowel wat betreft opvolging als bodemvruchtbaarheid.  Het stimuleren en financieren van innovatieve ideeën/ initiatieven en het doorgeven van de nieuw verworven kennis aan andere agrarische bedrijven.  Biodiversiteit landelijk gebied vergroten  Bodemkwaliteit verbeteren  Uitbouwen proeftuin zoet water, verbeteren bodemkwaliteit en biodiversiteit  Doelbereik N2000 maximaliseren, scheiding N2000 en landbouw verminderen  Verduurzaming keten  Het opstellen van een gezamenlijk uitvoeringsprogramma.	
						2021		
Beoogde Partners			Meekoppelkansen:		Middeleninzet			
bedrijven	kennis	overheid			EU:	Rijk:	Provincie:	Derden:
Agrarische ondernemers CZAV LTO Noord, ZLTO Rabobank Agrarisch collectief Poldernatuur/ Boerennatuur RijkZwaan Cosun Sabic BZW/VNO-NCW Farm Frites,	Rusthoeve Wageningen Hogeschool Zeeland InHolland HAS Louis Bolk instituut Delphi Stichting Biobased Delta RIVM Commonland	Rijk SBB Provinciale Landschappen (HZL, BL) SLZ NM Rijk Gemeenten Waterschappen Provincies REWIN NL Delta	Koppeling IBP veedichte gebieden (mest) Koppeling IBP aanbod Groningen Recreatie en toerisme: mooier landschap is plus voor Zeeland fietsprovincie, idem voor NBrabant en Zuid-Holland, koppeling met erfgoed Zuiderwaterlinie NBrabant. Klimaatadaptatie en wateropgave: robuustheid tegen verzilting/droogte, Verziltingsopgave Volkerak Zoommeer, NL Delta Energietransitie		Financien (middelen en instrumenten Wet en regelgeving POP3 2,5 M zld en 5-7 mln ZH	Kennis/ financiën/ netwerk Gezamenlijke kennisagenda (effecten op bedrijfsvoering, biodiversiteit, bodem,	Kennis/ financiën/ netwerk Regisseur en procescapaciteit (handen aan het bed)	Kennis Personeel Bedrijven en sector

Suikerunie, Noord, St. Veldleeuwerik, Hwodka, Novifarm, e.a.				Kansen GLB/POP4	water) Regelgeving: Mestproblematiek versus bodemvruchtbaarheid PAS Samenwerking sector  10 MLN cofinanciering op uitvoeringsagenda	Proeftuin zoet water Randzones: 1 M Co-financier: 2,5 M Co-financier plantaardig: 0,1 M.  Regeling GGW regio HW en Goeree (+/- 800K)	
---	--	--	--	--------------------	---	--	--



Programma: Zuid-Hollandse eilanden NL Delta Haringvliet			
Doel(en)	Beoogde resultaten (= voorgenomen uitvoeringsprojecten)	gereed	Beoogde maatschappelijke effecten
<p>De regio ligt in NL Delta Haringvliet-Biesbosch en is benoemd tot één van de vier mooiste natuurgebieden van Nederland als onderdeel van het programma 'Nationale Parken van Wereldklasse van het Ministerie van EZ. De regio heeft alles in huis om hét natuur- en recreatiegebied te worden voor zowel lokale bewoners, als bewoners uit de regio Rotterdam, die voor kortere of langere tijd de drukte uit de stad willen ontvluchten. Opgave is de beleefbaarheid, bereikbaarheid en biodiversiteit(robuustheid) te versterken rond het Haringvliet. Waardoor de lokale economie versterkt wordt.</p>	<p>Gedeelde ambitie en programma Haringvliet in een stroomversnelling Programma Haringvliet in een stroomversnelling in uitvoering (uitvoering loopt op schema)</p> <p>Nog niet geheel gedekte ambitie NL Delta Haringvliet vervolg op het lopende programma: <b>-Bereikbaar Haringvliet</b> Verbindingen met Randstad optimaliseren: -vaarverbindingen pilot loopt Vervolg opschaling en uitbreiding Riviercruises -land (m.n. Fiets) Tiengemetenpad Verkenning loopt Uitvoering eerste fase No-regretmaatregelen Tweede fase</p> <p>Algemene impuls recreatieve infrastructuur (Rondje Haringvliet) verkenning</p> <p>-Sluis Piershil -Quackstrand Steiger/Zandsupletie en boulevard in voorbereiding Parkeerlandschap en promenade -Zuidrand Voorne Putten -kwaliteitsimpuls havenhoofd Middelharnis -Steiger Oud-Beijerland tbv verbinding Rhoonse Veer</p> <p><b>Beleefbaarheid</b> Verkenning naar: Indrukwekkende speeltoestellen geïnspireerd op de fauna van de Delta Uitvoering</p> <p>Plasticvrij NLDelta O.a. Zwerfafvalopruiactie</p> <p><b>Natuurontwikkeling en versterken biodiversiteit</b> -Kreken en Gorzenherstel rondom Spui Verkenning loopt -Ecologische verbindingzones (diverse projecten) -Buitendijkse Natuurontwikkeling HWW -Buitenzomerlandse polder</p>	<p>2016/2017 2017- 2019</p> <p>2018 2019- 2021</p> <p>2018 2019 2020</p> <p>Start 2019</p> <p>Ntb Q3 2017- 2018 2019</p> <p>Ntb Ntb Ntb</p> <p>2018 2019</p> <p>2018 2018</p> <p>Ntb 2018 Ntb</p>	<p>-economische vitaliteit van de regio</p> <p>-Natura 2000 doelstellingen</p> <p>-verhoging kwaliteit van leefomgeving zowel voor de eilanden zelf als voor het stedelijk gebied</p>

Partners			Meekoppelkansen:	Middeleninzet			
bedrijven	kennis	overheid		EU:	Rijk:	Provincie:	Derden:
Natuurmonumenten, WNF, ARK natuurontwikkeling, Sportvisserij Nederland, Vogelbescherming, Recron, IVN, Hoekschevaards landschap, Watersportverbond Delta Noord, Vereniging Natuur en Landschap Goeree-Overflakkee		Provincie Zuid-Holland, regio Hoeksche Waard, regio Voorne-Putten, gemeente Goeree Overflakkee, Staatsbosbeheer, Waterschap Hollandse Delta  Beoogde partners: Noord Brabant Zeeland RWS LNV	<ul style="list-style-type: none"> <li>- Klimaat</li> <li>- Economie(vitaliteit)</li> <li>- Bereikbaarheid</li> <li>- Relatie met bredere Delta (oa. Oosterschelde)</li> <li>- Duurzame landbouw (verbreding)</li> </ul>		Vraag aan het rijk: 7,5 mln (oa ambitielijst landschapstafel Haringvliet)	Circa €26 mln aan investeringen rond het Haringvliet (landschapstafel/Droomfonds etc.)	



<b>VERDUURZAMING WATER- EN BODEMBEHEER HEUVELLAND ZUID-LIMBURG</b> In het unieke Zuid-Limburgse Heuvelland ( Nationaal Landschap) zijn de natuur- en landschappelijke kwaliteiten kwetsbaar. Als gevolg van het reliëf en de lössgronden bezitten de N2000gebieden de hoogste biodiversiteit van Nederland en heeft de landbouw gezorgd voor het waardevolle cultuurlandschap. Deze kernwaarden staan onder druk als gevolg van de nutriënten belasting in het grond- en oppervlaktewater. Door het reliëf in combinatie met het veranderende weer neemt het risico op wateroverlast en onveilige situaties en erosie toe. Verduurzaming van de landbouw en transitie in agrarisch grondgebruik zijn – naast de aanpak van de stikstofbelasting via natte en droge depositie- nodig om de kernwaarden van natuur, landschap te behouden en de drinkwaterwinning te beschermen.			
Doel(en)	Beoogde resultaten (= voorgenomen uitvoeringsprojecten)	gereed	Beoogde maatschappelijke effecten
<p>Een verbetering van de (grond- en oppervlaktewater) kwaliteit en een duurzaam bodembeheer kan alleen worden bereikt door een integrale gebiedsgerichte aanpak waarbij de oplossingen in samenhang met elkaar tot stand komen. Om dit mogelijk te maken zijn aanvullende acties op bestaande trajecten nodig, te beginnen in het focus gebied Heuvelland en Geuldal in het bijzonder.</p> <ul style="list-style-type: none"> <li>Bereiken van goede milieu- en watercondities voor de 10 uitzonderlijk soortenrijke N2000-gebieden in het Heuvelland.</li> <li>Bescherming en herstel van de grond- en oppervlaktewaterkwaliteit in het heuvelland, waaronder de drinkwaterwinningsgebieden in Zuid-Limburg.</li> <li>Verminderen van de wateroverlastproblemen in de dorpen in de beekdalen.</li> <li>Verdere verduurzaming van de landbouw naar toekomstbestendige en natuurinclusieve vormen van grondgebruik met een positieve bijdrage aan de effecten op water-</li> </ul>	<ul style="list-style-type: none"> <li><i>ervaringen uit pilots, proefprojecten en onderzoek zijn bijeengebracht en voor eenieder digitaal ontsloten</i></li> <li><i>80% van de akker- en weidebouwbedrijven in het focusgebied heeft een bodem- en waterbeheerplan of is bezig dat op te stellen; 20% heeft een bodem/ en waterbeheerplan in uitvoering;</i></li> <li><i>groei van het aantal agrarische bedrijven met teelttechnische en-of natuurtechnische maatregelen t.b.v beperking erosie en waterafstroming; streefgetal is toepassing op 750 ha in 3 jaar;</i></li> <li><i>start op circa 40 bedrijven met toepassing Lichte Kwalitatieve Verbintenissen (afgekort: LKV) gericht meer gebruik organische meststoffen en vermindering gebruik kunstmest en drijfmest, aanleg waterbergende en waterremmende landschapselementen en verhoging organisch stofgehalte van de bodem;</i></li> <li><i>aanleg waterremmende landschapselementen (incl. zogeheten “boerenbuffers”) op hellingen;</i></li> <li><i>toepassing pacht onder voorwaarden (geen kunst- en drijfmest, teeltmaatregelen gericht op koolstofvastlegging en waterinfiltratie) op tenminste 30% van de gronden van overheden in het focusgebied;</i></li> <li><i>overeenstemming bereikt tussen alle betrokken overheden over de doelen en instrumenten voor het grondgebruik met het oog op verduurzaming van het water- en bodembeheer;</i></li> <li><i>overeenstemming bereikt tussen provincie, gemeenten en maatschappelijke organisaties over energie locaties.</i></li> <li>Aanpak wateroverlast via programma Water in Balans met beekherstel-, infiltratiemaatregelen en aanleg buffers door Waterschap Limburg</li> <li>Agrarisch natuurbeheer gericht op beperking mestgebruik, bestrijdingsmiddelen en maatregelen tegen erosie, uitspoeling en afspoeling</li> </ul>	<p>Q3 2018 Overige resultaten:2021</p>	<p>A. Transitie in grondgebruik gericht op sterke afname van de <b>nutriëntenbelasting</b> van grond- en oppervlakte water. Met name: sterke reductie nitraatbelasting bij natte N2000-gebieden en KRW-beken. Verder wordt hiermee een bijdrage geleverd aan de bescherming van de drinkwaterwinningen in het gebied.</p> <p>B. Transitie in grondgebruik met als doel een substantiële afname het aantal van het knelpuntsituaties m.b.t. <b>bodemafspoeling en wateroverlast</b> in de bebouwde kommen en afname van afspoeling naar natuurgebieden.</p> <p>C. Transitie in het grondgebruik gericht op toename van <b>vastlegging van CO2</b> in de bodem en/ of houtopstanden en op opwekking van duurzame energie op een wijze die landschappelijk gezien</p>

en bodemkwaliteit en met een positief effect op CO2, met ruimte voor andere –nieuwe- verdienmodellen voor de landbouw met minder milieubelasting.			<ul style="list-style-type: none"> <li>• Naast PAS herstelmaatregelen zoals beheer en afvoer van stikstof en verschraling ook waterhuishoudkundige maatregelen gericht op voorkomen inspoeling intrekgebieden en beek begeleidende zones (bufferzones) gericht op beheer- en herstel</li> <li>• Realisatie NatuurNetwerkNederland; 320 ha functieverandering en inrichting tbv robuuste N2000 gebieden (in het focusgebied)</li> <li>• Duurzaam schoon grondwaterproject WML gericht op nieuwe methoden landbouw (gebruik gewasbescherming en bemesting)</li> <li>• Infiltratiemaatregelen, kwaliteitsimpuls natuur door st. Ark</li> <li>• Via nieuwkomersregeling POP3: waterberging en beekherstel</li> </ul>				acceptabel is.	
Beoogde Partners			Meekoppelkansen:		Middeleninzet Zuid Limburg incl. fase 1 Geuldal + Bunder+Elsloër bos			
Maatsch. organisaties	kennis	overheid			EU	Rijk:	Provincie:	Derden:
LLTB, Waterleidingbedrijf WML, terreinbeherende organisaties, natuur- en milieuorganisaties	Alterra, Kadaster, WUR, RIVM, Deltares	gemeenten, waterschap, provincie, Rijk	<ul style="list-style-type: none"> <li>• Asbestverwijdering</li> <li>• CO2 binding door organische stof en uitbreiding bosareaal</li> </ul>		€ 10 M (GLB/POP)	€ 7 M	36,9 M	WML: € 0,5 M WL: 25 M Ark: 1 M

#### Kennisleemtes en onderzoeksbehoefte

De belangrijkste kennislacunes zijn:

A. Bedrijfseconomisch;

A1. Wat zijn per saldo de extra kosten bij omschakeling naar een qua water- en bodembeheer verantwoorde productiewijze bij een normaal veeteelt- of akkerbouwbedrijf in het Heuvelland Zuid/Limburg. Te gebruiken in het kader van True Pricing en verkoop via lokale afzetmarkten / korte ketens.

A2. Welke bedrijfsmodellen en teeltcombinaties leveren de minste extra kosten op

A3. Onder welke voorwaarden / in welke situaties zijn agroforestry en/of voedselbos een voldoende rendabel alternatief

B. Nitraatnormering en aanpak nutriënten in grond- en oppervlaktewater: welke nitraatgehaltes in het inzijsend grondwater zijn nodig om de beekbegeleidende ofwel "alluviale" N2000-bossen in een goede staat van instandhouding te brengen? Welke set van maatregelen is het meest doelmatig voor doelbereik KRW en N2000?

C. Verhoging organische stofgehalte: in welke mate kan dit de nitraatuitspoeling verminderen? Wat is de meest effectieve en bedrijfseconomische verantwoorde wijze om het organische stof gehalte te verhogen? Wat is in potentie de bijdrage aan CO2-vastlegging?

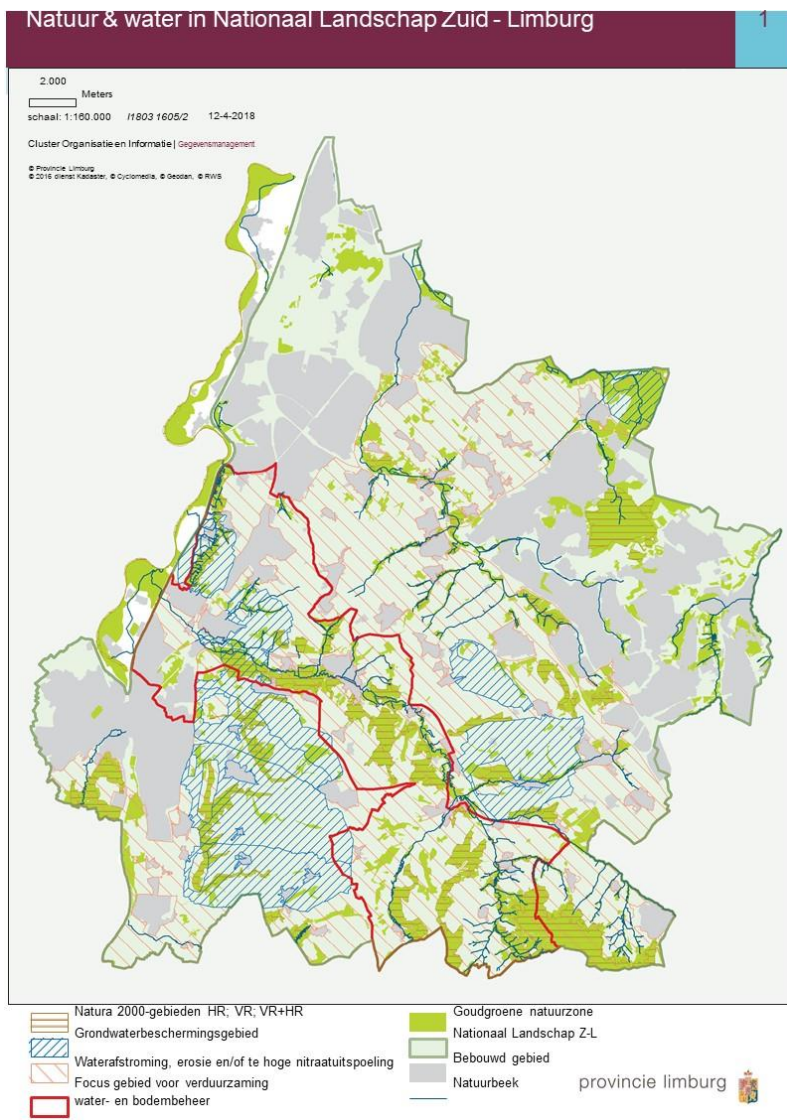
**D. Hoe kunnen we de gewenste veranderingen in teelten, verdienmodellen en landbouwmethoden effectief verbreden, versnellen, verankeren en borgen?**

#### Behoeft aan aanpassing wet- en regelgeving / experimenteerruimte

a. Mestwetgeving: de te ontwikkelen maatregelen vragen mogelijk aanpassing van de mestwetgeving.

b. Versoepeling van het vergunningstelsel (in het kader van Omgevingsverordening) waar het gaat om aanleg van boerenbuffers, aarden wallen en terreindepressies etc om water op te vangen en te laten infiltreren

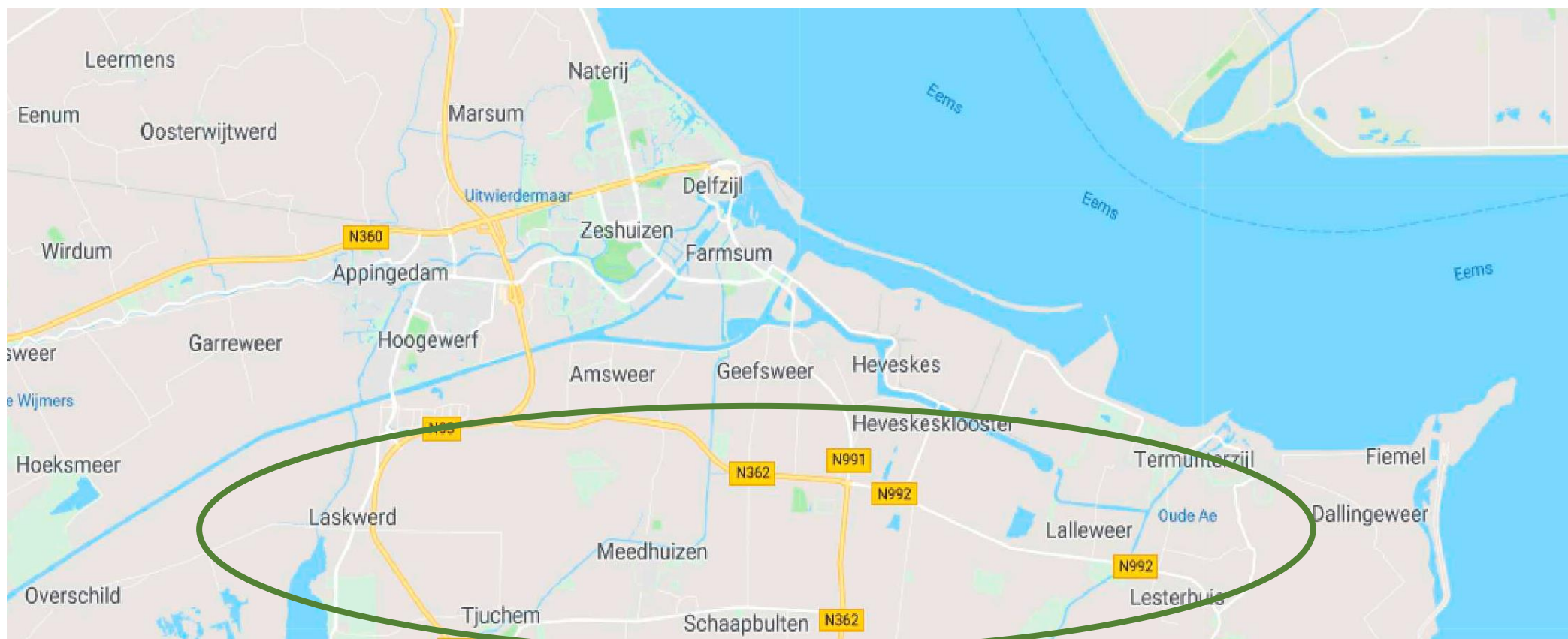
c. De mogelijkheden die de Omgevingsverordening en de Wet Natuurbescherming bieden voor het vergunningsplichtig maken van grondgebruik dat het bereiken van N2000- en/of KRW-doelstellingen bemoeilijkt of tegengaat.



Programma: Lage landbouwgronden laten meegroeien met de zeespiegelstijging								
Doel(en)			Beoogde resultaten (= voorgenomen uitvoeringsprojecten)		gereed	Beoogde maatschappelijke effecten		
<p>Het doel voor de komende jaren is om een cyclisch proces te ontwerpen waardoor jaarlijks ca 60 hectare landbouwgrond opgehoogd kan worden. Hiervoor gaan we uit van een natuurlijke instroom via het huidige watersysteem, van sediment op laag gelegen percelen. De percelen moeten daarvoor enkele jaren uit gebruik genomen worden. De ervaring in eerdere projecten leert percelen na 5 a 6 jaar weer in gebruik genomen kunnen worden. Hiervoor willen we de komende jaren 2 gebieden van ca 30 hectare in het laaggelegen (veen)gebied ophogen, waarbij het slib via een buizen- of watersysteem aangevoerd wordt. Vervolgens kan het sediment vanuit deze gebieden, naast verhoging van veengebieden ook gebruikt worden om bijvoorbeeld regionale keringen te versterken.</p>			<ul style="list-style-type: none"> <li>- Systeem uitwerken voor (zo) natuurlijke instroom van sediment</li> <li>- Systeem uitwerken voor het ophogen van de gronden: moet dit via 1 locatie van waaruit slib getransporteerd wordt of worden percelen direct opgehoogd en volgt daarna een nieuw perceel</li> <li>- Regelgeving onderzoeken en proces vaststellen om pilot mogelijk te maken</li> <li>- Communicatie gebiedspartners</li> <li>- Gesprekken eigenaren gronden</li> <li>- Overeenkomst betrokken eigenaren</li> <li>- Pilot in uitvoering: <ul style="list-style-type: none"> <li>• het aanleggen van een systeem om slib naar de betreffende landbouwgebieden te transporteren</li> <li>• het inrichten van 2X30 hectare laag gelegen gronden voor het ontvangen van het slib</li> <li>• testen en bewerken met verschillende methoden / gewassen van de gronden tijdens ophoging</li> <li>• afwerken gebieden</li> </ul> </li> <li>- evaluatie en eventueel voorstel opschaling, beleidsmatige en procesmatige verankering</li> </ul>		<p>Q2 2019</p> <p>Q3 2019</p> <p>Q3 2019</p> <p>Q3 2019</p> <p>Q4 2019</p> <p>Q1 2020</p> <p>v.a. 2022</p>	<p>Langs de oostkust van Groningen (Eems-Dollard) is teveel slib aanwezig in het estuarium waardoor dit ecologisch gezien in slechte staat verkeerd. Binnendijs dalen de (landbouw)gronden door inklinking, veenoxidatie en mijnbouw. De klimaatopgave is om het binnendijkse gebied mee te laten groeien met de zeespiegelstijging door teveel aan slib uit het systeem binnendijs te gebruiken. Hiermee kan extra CO2 uitstoot door veenoxidatie ook worden voorkomen en wordt de waarde van de gronden verhoogd.</p> <p>De effecten zijn dus</p> <ul style="list-style-type: none"> <li>- Verbetering natuurwaarden Eems-Dollard</li> <li>- Vermindering CO2 uitstoot</li> <li>- Waardevermeerdering landbouwgronden</li> </ul>		
Beoogde Partners			Meekoppelkansen:		Middeleninzet			
bedrijven	kennis	overheid			EU:	Rijk:	Provincie:	Derden:
<p>Individuele agrariërs in het gebied Groningen Seaports en gezamenlijke bedrijven Eemsdelta (SBE) Groninger Landschap en andere NMO's via Coalitie Wadden Natuurlijk,</p>	<p>Ecoshape (o.a. Deltares) Diverse advies / ingenieursbur eau's WUR/Alterra</p>	<p>Ministerie van LNV, I&amp;W, Rijkswaterstaat, Provincie Groningen, gemeente Delfzijl, Oldambt en Eemsmond, waterschappen Noorderzijlvest en Hunze &amp; Aa's,</p>	<ul style="list-style-type: none"> <li>- Opwaardering watersysteem</li> <li>- Kleiwinning voor waterkeringen</li> <li>- Natuurwaarden binnendijs verhogen</li> <li>- Vermindering gebruik kunstmest</li> </ul>					
					Interreg Salt Coast	In kind: Regelgeving afvalstoffen GLB inzet mogelijk?	In kind: 1.5 mln Programma ED2050	In kind: 0.5 mln Waterschap Hunze en Aa's NMO's
						Systeem pilot: 12 mln	Garantie grond / risicoreserve: 1 mln	In kind: Agrariërs Inzet gronden

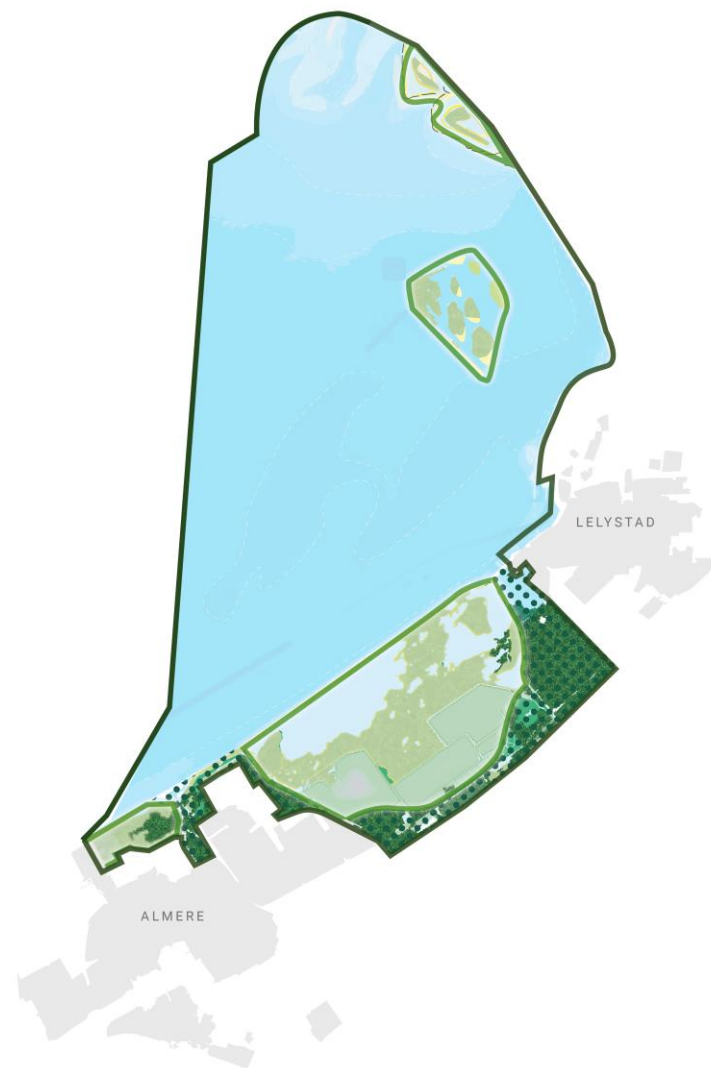


## Zoekgebied voor ophogen landbouwgronden



Programma: Nieuw Land									
Doel(en)			Beoogde resultaten (= voorgenomen uitvoeringsprojecten)			gereked	Beoogde maatschappelijke effecten		
<p>Bij Almere en Lelystad, midden in de Metropool Regio Amsterdam, is een groot en verrassend natuurgebied in wording: Nieuw Land. Een gevarieerd, waterrijk landschap waar jonge deltanatuur haar gang kan gaan. Een door mensenhand gemaakt gebied waar we nog steeds aan doorbouwen om:</p> <ol style="list-style-type: none"> <li>Te komen tot een robuust en veerkrachtig ecologisch systeem, dat zodanig toekomstbestendig is, dat het ook in staat is de stormachtige groei van de metropool ruimte bieden;</li> <li>Te komen tot een natuurgebied van topklasse met een divers en aantrekkelijk aanbod van recreatie en toerisme voor de inwoners van de MRA en daarbuiten, nationaal en internationaal.</li> </ol>			<ol style="list-style-type: none"> <li>Verbinden van het voedselrijke moerasgebied Oostvaardersplassen/Lepelaarplassen met het voedselarme open water van het Markermeer. Dit in combinatie met de binnendijkse herinrichting van het watersysteem en het omliggende moeras binnen de OVP.</li> <li>Veroorzaken van zandplaten, duinen, plas-drasmilieus, rietvelden en ondiep water met waterplanten in het Markermeer (Marker Wadden fase 1-Plus, zandoevers bij Lelystad).</li> <li>Verrijken en toegankelijk maken van de randzones, de poortgebieden van Almere en Lelystad, zodat de natuur beleefbaar wordt.</li> </ol>			2021	<p>Met Nieuw Land ontstaat een Nationaal Park dat qua omvang, ecologisch systeem en maatschappelijk achterland tot de belangrijkste van Nederland gaat horen.</p> <p>De voorgestelde maatregelen dragen bij aan:</p> <ul style="list-style-type: none"> <li>Het ecologisch robuuster maken van het gebied</li> <li>Waardoor de verdere verstedelijking van de MRA mogelijk wordt en meer evenwicht gaat kennen;</li> <li>De imagoverbetering van de regio maakt Flevoland aantrekkelijker als woon- en vestigingsplaats voor bewoners en bedrijven.</li> <li>En maakt het tot een toeristisch-recreatieve trekpleister op een vleugelslag van Amsterdam.</li> </ul>		
						2020			
						2021			
Partners			Meekoppelkansen:			Middeleninzet (= geld waarover besluitvorming heeft plaatsgevonden)			
bedrijven	kennis	overheid				EU:	Rijk:	Provincie:	Derden:
	<ul style="list-style-type: none"> <li>Staatsbosbeheer</li> <li>Natuurmonumenten</li> <li>Flevo-Landschap</li> </ul>	<ul style="list-style-type: none"> <li>Provincie Flevoland</li> <li>Gemeente Almere</li> <li>Gemeente Lelystad</li> <li>Rijks Water Staat</li> <li>Waterschap Zuiderzeeland</li> </ul>	<ul style="list-style-type: none"> <li>KRW</li> <li>Programma Grote Wateren,</li> <li>Gebiedsagenda IJsselmeergebied 2050,</li> <li>Deltaprogramma,</li> <li>Natura2000,</li> <li>RRAAM/Almere 2.0.</li> <li>Nationale Adaptatiestrategie</li> <li>HWBP</li> </ul>				€ 1 miljoen onderzoek verbinden Markermeer – OVP/Lepelaarplassen.	€ 12,7 miljoen	Almere: € 9 miljoen Lelystad: € 1,5 miljoen SBB: € 6 miljoen Flevo-landschap: € 1 miljoen
						<b>Nodig aan investering</b>		€ 60 miljoen	
						<b>Gevraagd:</b>		€ 30 miljoen	





- Natuurkerengebied
- Randzone
- Begrenzing Nieuw Land

Programma: Van Gogh Nationaal Park										
Doel(en)			Beoogde resultaten (= voorgenomen uitvoeringsprojecten)			gereed	Beoogde maatschappelijke effecten			
Agrarische ondernemers investeren in duurzame voedselproductie, maatschappelijke diensten en aantrekkelijk landschappen door met de agrofoodketen lokale en regionale waardeketens te organiseren			<ul style="list-style-type: none"> <li>- symposium 'Van Brabantse Bodem' (de aftrap)</li> <li>- certificering regionaal geproduceerde producten</li> <li>- korte voedselketens zijn operationeel</li> <li>- samenwerking tussen regionale partijen uit gehele agrofoodketen (vooral retail)</li> <li>- meerdere soorten verdienmodellen zijn ontwikkeld</li> <li>- 50 – 200 agrariërs nemen deel aan transitie: kringlopen zijn gesloten (mineralen, koolstof, veevoer), klimaat-neutrale landbouw, gezonde bodem, schoon water</li> <li>- consumenten zijn zich bewust van hun bijdrage aan klimaat via lokale en regionale voedselstromen</li> </ul> <ul style="list-style-type: none"> <li>- 300 agrariërs zijn in transitie naar duurzame bedrijfsvoering met toekomstperspectief</li> <li>- economisch renderende karakteristieke agrarische landschappen</li> </ul>			Q3 2018	<ul style="list-style-type: none"> <li>- duurzame landbouwsector / transitie landbouw in gang gezet</li> <li>- versterking vrijetijdseconomie / internationale uitstraling (van Gogh)</li> <li>- betere leefomgeving</li> <li>- hogere landschappelijke en ecologische kwaliteit</li> <li>- robuuster natuurnetwerk, m.n. kwetsbare natuur is veiliggesteld</li> <li>- bewustzijn consumenten voor duurzaam geproduceerd voedsel</li> <li>- ontspanningsmogelijkheden stedelijke bevolking</li> </ul>			
						Q4 2018 - 2021		2022 - 2028		
Beoogde Partners			Meekoppelkansen:	Middeleninzet						
bedrijven	kennis	overheid		EU:	Rijk:	Provincie:	Derden:			
Agrariërs Jumbo Efteling Rabo bank AgroFood Capital Agrarisch collectief ZLTO BMF Brabants Landschap Van Gogh Nationaal Park	Louis Bolk Instituut Hoge Agrarische School Stuurgroep Brabantse Bodem	Gemeenten Tilburg, Eindhoven, 's – Hertogenbosch, Best, Meierijstad, Boxtel, Vught, St Michelsgestel, Waterschappen Brabantse Delta, De Dommel, Aa en Maas	<ul style="list-style-type: none"> <li>- beheer natuurnetwerk door agrariërs</li> <li>- verbetering kwaliteit bodem, water en natuur (Natura 2000)</li> <li>- waterberging (klimaatadaptatie)</li> <li>- vastleggen CO2 in agrarische bodem (klimaatakkoord; koolstofboeren Carbon Valley ) en in natte natuur</li> <li>- recreatie / lokale horeca</li> <li>- nieuwe verdienmogelijkheden en toekomstperspectieven agrarische familiebedrijven / tegengaan bedrijfsbeëindiging</li> </ul>				EU:  GLB steun agrarische sector koppelen aan klimaat /maatschappelijke diensten	Rijk:  Leereffect nieuwe platte-landseconomie / transitie experimenten stalsystemen, mestkwaliteit- bodemkwaliteit, combi natuur en landbouw e.d.	Provincie:  gebiedsmanager projectleiders experimenten CO2 in bodem / carboncredits natuurinclusieve landbouw, eigen grond voor experimenten bodem, gewas	Derden:  kennis communicatie marketing; experimenten regionale afzet grote voedsel-stromen; financiering maatschappelijke diensten;
			€ 5 mln	GLB	€ 2,5 mln	€ 2 mln.	€ 0,5 mln.			
							flexibiliteit regelgeving: stikstof en stalsystemen (potstalmest); plaatsingsruimte fosfaat en omvang eigen veestapel, zeldzame veerassen; aanwendings-eisen dierlijke mest;flexibiliteit bedrijfs-systemen	GSgeïnformeerd PS: bestaande beleidsdoelen samen in Van Gogh NP Flexibiliteit pacht op overheidsgronden	Onderzoek regionale afzetmodellen en korte voedselketens; vaste mest en kwaliteit water en bodem; economische baten natuur-inclusieve landbouw; beprijzings-systeem CO2credits.	

